



სოციალური კვლევისა და ანალიზის ინსტიტუტი
INSTITUTE OF SOCIAL STUDIES AND ANALYSIS

სსიპ საზოგადოებრივი მაუწყებლის აჭარის ტელევიზიისა და რადიოს
(მაუწყებლობის) შინაარსის საზოგადოების მოთხოვნილებებთან,
ინტერესებთან
და ღირებულებებთან ადეკვატურობის კვლევა

(ანალიტიკური ანგარიში)

მაისი, 2018 წელი



სარჩევი

<i>ძირითადი მიგნებები</i>	3
<i>კვლევის მეთოდოლოგია</i>	8
<i>კვლევის შედეგები</i>	11
აჭარის ტელეაუდიტორიის სოციო-დემოგრაფიული პროფილი	11
ტელეარხების ყურების სიხშირე	14
ქართული სატელევიზიო არხების მოწონება და შეფასება სხვადასხვა პარამეტრით	17
საინფორმაციო გადაცემების ყურების სიხშირე და მათი შეფასება	21
საინფორმაციო გადაცემების შეფასება	24
აჭარის ტელევიზიის საინფორმაციო გამოშვება „მთავარის“ წამყვანების მოწონების ხარისხი	26
საზოგადოებრივ-პოლიტიკური თოქ-შოუების ყურების სიხშირე.....	28
სხვადასხვა არხის მიერ მომზადებული საზოგადოებრივ-პოლიტიკური თოქ-შოუების შეფასება	30
აჭარის ტელევიზიის არაპოლიტიკური თოქ-შოუები, გადაცემები.....	36
აჭარის ტელევიზიის მიერ მომზადებული არაპოლიტიკური თოქ-შოუების, შემეცნებითი და გასართობი გადაცემებს შეფასება	38
გადაცემები, რომლებიც ყველაზე მეტად აკლია აჭარის ტელევიზიას.....	44
მოსახლეობის პრეფერენციები სხვადასხვა ქვეყანაში წარმოებული სატელევიზიო პროდუქციის მიმართ	45
თოქ-შოუების ფორმატი	46
სხვადასხვა ატიტუდები აჭარის ტელევიზიის მიმართ	48
აჭარის რადიოს სმენადობა და რადიოგადაცემების შეფასება.....	49



ძირითადი მიგნებები

- აჭარის რეგიონში 18 წლის და ზემოთ რესპონდენტები გამოიკითხნენ, როგორც ბათუმში, ასევე აჭარის დანარჩენ ტერიტორიაზე. გამოიკითხულთა მესამედზე მეტი (35.8%) ახალგაზრდა თაობას, ოდნავ მეტი (37.7%) – საშუალო თაობას, ხოლო დაახლოებით მეოთხედი – 26.4% - უფროს თაობას მიეკუთვნება;
- გამოიკითხვა აჩვენებს, რომ აჭარის ტელევიზიის სრულწლოვანი მომხმარებლების **განათლების დონე**, ძირითადად, უმაღლესი და სრული საშუალო განათლების მფლობელებით განისაზღვრება: რესპონდენტების 33.9%-ს სრული უმაღლესი განათლება აქვს მიღებული, ხოლო 31.4%-ს – სრული საშუალო განათლება; 23.5%-ია ისეთი, ვისაც პროფესიულ-ტექნიკური განათლება აქვს. მათი რაოდენობა, ვისაც საერთოდ არ აქვს განათლება ან საშუალო განათლება არ მიუღია, მცირეა;
- გამოიკითხულთა თითქმის ნახევარი 47.9% უმუშევარია, მეოთხედი – კერძო სექტორში, ხოლო 11.7% – დაქირავებით საჯარო სექტორშია დასაქმებული. საბოლოო ჯამში, მათი რაოდენობა, ვინც ამჟამად დასაქმებულია 47.4% შეადგენს. აღსანიშნავია, რომ უმუშევართა რაოდენობა დანარჩენ აჭარაში მეტია, ვიდრე ქალაქ ბათუმში. აგრეთვე ბათუმში კერძო ორგანიზაციებში დასაქმებულთა რაოდენობა მეტია, ვიდრე დანარჩენ აჭარაში;
- აღმსარებლობის მიხედვით, გამოიკითხულთა უმრავლესობა მართლმადიდებელ ქრისტიანს მიაკუთვნებს საკუთარ თავს. მუსლიმთა ხვედრითი წილი 30.2%-ს შეადგენს, ხოლო მათი პროცენტული მაჩვენებელი, ვინც არ არის რომელიმე რელიგიის წარმომადგენელი, საკმაოდ დაბალია - 2,5%. ბათუმში მართლმადიდებლების რიცხვი მეტია, ვიდრე დანარჩენ აჭარაში;
- კვლევის შედეგად გამოიკვეთა, რომ მცირეა აჭარაში იმ რესპონდენტთა რაოდენობა, ვინც თითქმის არ უყურებს აჭარის ტელევიზიას (6.9%). აღმოჩნდა, რომ ბათუმის გარდა სხვა დასახლებებში უფრო ხშირად უყურებენ აჭარის ტელევიზიას, ვიდრე თავად ბათუმში. ახალგაზრდები უფრო იშვიათად ადევნებენ თვალს აჭარის ტელევიზიას, ვიდრე უფროსები;
- საშუალოდ, სამუშაო დღეებში, რესპონდენტები (Mean) დაახლოებით 3.8 საათი ატარებენ დროს ტელევიზორთან, ხოლო არასამუშაო დღეებში - 4.81 საათი. გამოიკითხულთა ნახევარზე მეტის (55.6%) თქმით, ისინი სამუშაო დღეებში ძირითადად საღამოს საათებში უყურებენ ტელეარხებს, ხოლო მათმა 29.4%-მა თქვა, რომ არა განსაზღვრულ საათებში (უსისტემოდ) ადევნებენ თვალს ტელევიზორს;
- გამოიკვეთა აჭარის რეგიონში ყველაზე ხშირად ყურებადი სამი სატელევიზიო არხი: იმედი (ყოველდღე რამდენიმე საათი მაინც უყურებს 65.9%), რუსთავი 2 (ყოველდღე რამდენიმე საათი მაინც უყურებს 50.6%) და აჭარის ტელევიზია (ყოველდღე რამდენიმე საათი მაინც უყურებს 35.9%);



- ყველაზე არაყურებად არხებს შორის გამოიკვეთა: ა) მე-2 არხი (თითქმის არ უყურებს 54.1%); ბ) კავკასია (თითქმის არ უყურებს 52.8%); გ) ობიექტივი (თითქმის არ უყურებს 51.1%); დ) იბერია (თითქმის არ უყურებს 50.3%); ე) ერთსულოვნება (თითქმის არ უყურებს 50.5%);
- რესპონდენტთა მოწონებას ყველაზე მეტად სწორედ ის არხები იმსახურებენ, რომლებსაც ყველაზე მეტი მაყურებელი ჰყავს. ეს არხებია: აჭარის ტელევიზია (მოწონების საშუალო მაჩვენებელი (Mean) - 3.62, 4 ქულიან სკალაზე: 1- „არ მომწონს“, 4 – „მომწონს“) იმედი (მოწონების საშუალო მაჩვენებელი (Mean) - 3.59) რუსთავი 2 (მოწონების საშუალო მაჩვენებელი (Mean) - 3.33);
- რესპონდენტების პასუხების მიხედვით, აჭარის ტელევიზიის შეფასების ოთხივე პარამეტრის სიდიდე დაახლოებით ერთნაირია: ობიექტურობა (Mean) - 4.2, საინტერესოობა (Mean) - 4.43, სანდოობა (Mean) - 4.38 და პროფესიონალიზმი (Mean) - 4.47. თუმცა იკვეთება ტენდენცია, რომ აჭარის ტელევიზიის შეფასებისას ბათუმში გამოკითხული რესპონდენტები უფრო კრიტიკულები არიან, ვიდრე ბათუმის გარეთ გამოკითხულები;
- აჭარის რეგიონში ყველაზე უფრო ხშირად უყურებენ შემდეგ საინფორმაციო გადაცემებს: „ქრონიკა“ (ტელეკომპანია „იმედი“) - 56,7%, „კურიერი“ (ტელეკომპანია „რუსთავი 2“) - 45,4%, „მთავარი“ („აჭარის ტელევიზია“) - 44,8%;
- გადაცემა "მთავარს" ყოველდღე, რამდენიმე საათი მაინც, გამოკითხულთა 44,8% უყურებს, კვირაში რამდენიმე დღე მაინც - გამოკითხულთა 30,4%, ხოლო თითქმის არ უყურებს გამოკითხულთა მხოლოდ 5,3%. ქ. ბათუმში ყოველდღე დღეში რამდენიმე საათით მაინც რესპონდენტთა 39,5% უყურებს, მაშინ, როცა აჭარის მუნიციპალიტეტებში ეს მაჩვენებელი 10%-ით მაღალია (49,7%). რაც შეეხება ასაკობრივ ჭრილს, ზოგადი ტენდენცია აქაც ნარჩუნდება და შესაბამისად, გამოკითხული საშუალო (36-55) (47,1%) და უფროსი (56-ზემოთ) (58,5%) რესპონდენტები უფრო ხშირად უყურებენ „მთავარს“, ვიდრე ახალგაზრდები (18-35) (32,1%);
- რესპონდენტთა დადებით შეფასებას ყველაზე მეტად სწორედ ის საინფორმაციო გადაცემები იმსახურებენ, რომლებსაც ყველაზე მეტი მაყურებელი ჰყავს (შეფასება მოხდა 5 ქულიან სკალაზე, სადაც 1 აღნიშნავს „უარყოფითად“, ხოლო 5 – „დადებითად“): "მთავარი" (აჭარის ტელევიზია) - შეფასების საშუალო მაჩვენებელი (Mean) - 4,50; "ქრონიკა" (იმედი) - შეფასების საშუალო მაჩვენებელი (Mean) - 4,33; "კურიერი" (რუსთავი 2) - შეფასების საშუალო მაჩვენებელი (Mean) - 4,06; "მაცნე" (25-ე არხი) - შეფასების საშუალო მაჩვენებელი (Mean) - 3,99;
- შეფასების უარყოფით ველში არც ერთი საინფორმაციო გადაცემა არ მოხვდა, თუმცა შეფასების შედარებით დაბალი (3-თან მიახლოებული) მაჩვენებლები მიიღეს შემდეგმა საინფორმაციო გამოშვებებმა: "პოლიტმეტრი" (ტვ პირველი); "ახალი ამბები" (მაესტრო); „ნიუსი“ (ტვ პირველი); „ახალი ამბები“ (იბერია); „დღეს“ (კავკასია);
- რესპონდენტების მიხედვით, აჭარის ტელევიზიის საინფორმაციო გამოშვება "მთავარს" ბათუმის გარეთ შეფასების უფრო კარგი საშუალო მაჩვენებელი აქვს (Mean=4,70), ვიდრე



ბათუმში (Mean=4,30). კვლევის მონაწილეებს მოსწონთ "მთავარის" წამყვანები შემდეგი თანმიმდევრობით (მოწონების ხარისხი განისაზღვრა 5 ქულიან სკალაზე, სადაც 1 აღნიშნავს „არ მომწონს“, ხოლო 5 – „მომწონს“): ქეთევან ჭყონია - Mean = 4,44; თეონა ბაკურიძე - Mean = 4,38; ირინა ყურუა - Mean = 4,38; თეონა თურმანიძე - Mean = 4,35; სოფიკო ხელაძე - Mean = 4,25; თამილა სურმანიძე - Mean = 4,24; გიორგი აბაზაძე - Mean = 4,22; ლაშა ზარგინავა - Mean = 4,22; მარიტა ნამგალაძე - Mean = 4,20;

- სხვადასხვა საზოგადოებრივ-პოლიტიკურ თოქ-შოუებს შორის გამოიკვეთა გადაცემები, რომლებსაც ყველაზე მეტი მაყურებელი ჰყავს. ესენია: ტელეკომპანია რუსთავი 2-ის თოქ-შოუ „არჩევანი“; აჭარის ტელევიზიის „მთავარი აჭარაში“; ტელეკომპანია რუსთავი 2-ის თოქ-შოუ „კვირის აქცენტები“; აჭარის ტელევიზიის თოქ-შოუ „კვირის მთავარი“;
- თოქ-შოუ „მთავარს აჭარაში“ რეგულარულად უყურებს 16,6%, ხოლო თითქმის არ უყურებს 19,4%. აღნიშნულ თოქ-შოუს კვლევის მონაწილეებიდან უფრო მეტი მაყურებელი ბათუმის გარდა, დანარჩენ აჭარაში (18,7%) ჰყავს, ვიდრე თავად ბათუმში (14,5%). „მთავარს აჭარაში“ რეგულარულად უყურებს უფროსი თაობის რესპონდენტთა უფრო მეტი წარმომადგენელი, ვიდრე ახალგაზრდები;
- თოქ-შოუ "კვირის მთავარს" რეგულარულად უყურებს გამოკითხულთა 14,3%, ხოლო თითქმის არ უყურებს 27,1%. რაც შეეხება ბათუმსა და დანარჩენ აჭარას, აქაც ვლინდება ნახსენები ტენდენცია და მას ბათუმში (10,8%) უფრო ნაკლები მაყურებელი ჰყავს, ვიდრე ბათუმის გარეთ (17,7%). ასაკობრივი ჭრილის მიხედვით, ტენდენცია აქაც ნარჩუნდება და თოქ-შოუ "კვირის მთავარს" გამოკითხული უფროსი თაობის უფრო მეტი რესპონდენტი უყურებს, მაშინ, როცა ახალგაზრდებში (18-35) ეს მაჩვენებელი დაბალია (9,8%).
- აჭარის რეგიონში სამი ყველაზე მაღალ რეიტინგული საზოგადოებრივ-პოლიტიკური გადაცემაა: „მთავარი აჭარაში“, „კვირის მთავარი“ და „არჩევანი“. ამ სამ გადაცემას რესპონდენტების დიდი ნაწილი აფასებს შეფასების მაქსიმალური ქულით. ასევე, გამოიკვეთა სამი გადაცემა, რომელსაც რესპონდენტების ნაწილი (7-10%) შეფასების უარყოფით ველში აქცევს: „არჩევანი“, „რეალური სივრცე“, „აქტუალური თემა“;
- სტატისტიკურმა ანალიზმა სანდო მიმართებები გამოავლინა როგორც რესპონდენტების საცხოვრებელი ლოკაციების, ასევე მათი ასაკის და მათ მიერ გადაცემების შეფასებას შორის. ცენტრალური ტენდენციების მიხედვით აჭარის მუნიციპალიტეტებში (ბათუმის გარდა) რესპონდენტების მიერ გაკეთებული შეფასებებით ყველა გადაცემა მოექცა შეფასების როგორც უარყოფით, ასევე დადებით ველში. ბათუმში გამოკითხულთა მიერ ყველაზე მაღალი ქულით შეფასებული გადაცემებია: „მთავარი აჭარაში“ - აჭარის ტელევიზია (ლაშა ზარგინავა) MEAN=4.29; „კვირის მთავარი“ - აჭარის ტელევიზია (ლაშა ზარგინავა) MEAN=4.18; „ახალი სივრცე“ - აჭარის ტელევიზია (ირინა ყურუა) MEAN=4.16;
- კვლევის შედეგად აღმოჩნდა, რომ აჭარაში გამოკითხულთა დიდი ნაწილი 40-45% თითქმის არასდროს უყურებს არაპოლიტიკური თოქ-შოუების, გადაცემების უმრავლესობას. ყურებადობის თვალსაზრისით, ლიდერია გადაცემა „ერთი დღე სოფელში“ (ნათია თავდგირიძე), რომელსაც თითქმის ყოველი მეორე რესპონდენტი (49.5%) რეგულარულად უყურებს;



- რესპონდენტები ყველაზე დადებითად აფასებენ იმ გადაცემებს, რომლებსაც რეგულარულად უყურებენ. კერძოდ, მაქსიმალური დადებითი შეფასება (ქულა 5) ყველაზე ხშირად დაიმსახურა ყველაზე რეიტინგულმა გადაცემებმა: „ერთი დღე სოფელში“ (5 ქულით აფასებს 80.1%); „დილის ტალღა“ (5 ქულით აფასებს 61.6%); „მე ვარ ფერმერი“ (5 ქულით აფასებს 57.9%);
- რესპონდენტთა ყველაზე დიდი ნაწილი (10-12%) ფიქრობს, რომ აჭარის ტელევიზიას ყველაზე მეტად აკლია საგანმანათლებლო-შემეცნებით, საბავშვო და ჯანმრთელობის საკითხებზე გადაცემები. სტატისტიკურმა ანალიზმა აჩვენა, რომ რესპონდენტების მიერ აჭარის ტელევიზიისთვის ყველაზე საჭირო/აუცილებელი გადაცემების დასახელება სტატისტიკურად სანდო მიმართებაშია, როგორც მათ ასაკთან ($\chi^2(44)= 100,240 p<0.05$), ასევე საცხოვრებელ ლოკაციებთან ($\chi^2(22)= 76,171 p<0.05$);
- აჭარის მოსახლეობის დიდი უმრავლესობა (90%-მდე) პირველ რიგში ადგილობრივი, ქართული პროდუქციის ნახვას ისურვებდა აჭარის ტელევიზიით. რესპონდენტთა 56.6% ისურვებდა, რომ მეორე რიგში რუსეთის მიერ წარმოებული პროდუქცია ენახათ აჭარის ტელევიზიით, ხოლო მესამე რიგში – აშშ-ს მიერ წარმოებული პროდუქცია (48.4%);
- ასაკობრივ ჭრილში მონაცემთა გაანალიზებისას, გამოვლინდა განსხვავებები. აღმოჩნდა, რომ გამოკითხული ახალგაზრდების (18-35 ასაკობრივი ჯგუფი) ნახევარზე ნაკლებს (48.6%) სურს მეორე რიგში იხილონ რუსეთის მიერ წარმოებული პროდუქცია აჭარის ტელევიზიით, მაშინ, როცა დანარჩენი ორ ასაკობრივ ჯგუფში (36-55 და 56+) ნახევარზე მეტს სურს მეორე რიგში რუსული წარმოების პროდუქციის ხილვა აჭარის ტელევიზიით (შესაბამისად, 57.3% და 66.0%);
- რესპონდენტების ნახევარზე ნაკლებს - 43.9% – ურჩევნია თოქ-შოუ იყოს ისეთი ფორმატის, სადაც სტუდიაში ბევრი ხალხი იქნება. გამოკითხულთაგან დაახლოებით მეხუთედი უპირატესობას ანიჭებს ისეთ სატელევიზიო ფორმატს, სადაც სტუდიაში ერთი-ერთზეა წამყვანი და სტუმარი. გამოკითხული რესპონდენტების დამოკიდებულებები არ განსხვავდება ქ. ბათუმის და დანარჩენი აჭარის მოსახლეობის ჭრილში;
- კვლევა აჩვენებს, რომ გამოკითხულთა გამოკვეთილი უმრავლესობა (75.9%) მიიჩნევს, რომ „აჭარის ტელევიზია დამოუკიდებელი ტელევიზიაა, რომელიც ობიექტურად აშუქებს და აფასებს ქვეყანაში და აჭარაში მიმდინარე პროცესებს და არ არის ხელისუფლების ინტერესების გამტარებელი“. ბათუმში ამ მოსაზრებას 64.5%, ხოლო დანარჩენ აჭარაში - 86.9% აფიქსირებს. შესაბამისად, ბათუმში მეტია ისეთ ადამიანთა რიცხვი (18.6%), რომელიც ფიქრობს, რომ „აჭარის ტელევიზია ვერ ახერხებს იყოს ქვეყანაში და აჭარაში მიმდინარე პროცესების ობიექტური გამშუქებელი, რადგან ხელისუფლების ინტერესების გამტარებელია“.
- გამოკითხულთა გამოკვეთილი უმრავლესობა (79.2%) იზიარებს მოსაზრებას, რომ აჭარის ტელევიზია გამოხატავს რეგიონში არსებული სხვადასხვა ჯგუფის ინტერესებს, ეხმაურება მათ საჭიროებებს და პრობლემებს. საპირისპირო პოზიციაზეა რესპონდენტთა



დაახლოებით 12% – მათი მოსაზრებით, აჭარის ტელევიზია კომერციულ სარგებელზეა ორიენტირებული, არ ცდილობს გამოხატოს რეგიონში არსებული სხვადასხვა ჯგუფის ინტერესები, ასახოს მათი საჭიროებები და პრობლემები;

- რესპონდენტებში საზოგადოებრივი მაუწყებლის აჭარის რადიო გადაცემები მნიშვნელოვნად ნაკლები პოპულარობით სარგებლობს, ვიდრე ტელეგადაცემები. ყველა რადიო გადაცემასთან მიმართებით დომინანტური იყო პასუხი, რომლის მიხედვითაც რესპონდენტებს გადაცემების შესახებ ან არ სმენიათ, ან თითქმის არ უსმენენ;



კვლევის მეთოდოლოგია

კვლევის მიზანი

კვლევის მიზანი იყო სსიპ საზოგადოებრივი მაუწყებლის აჭარის ტელევიზიისა და რადიოს (მაუწყებლობის) შინაარსის საზოგადოების მოთხოვნილებებთან, ინტერესებთან და ღირებულებებთან ადეკვატურობის განსაზღვრა. აგრეთვე იმ მოლოდინების იდენტიფიკაცია, რომლებსაც აჭარის მოსახლეობა საზოგადოებრივი მაუწყებლის აჭარის ტელევიზიისა და რადიოს ფუნქციონირებას უკავშირებს.

კვლევის ამოცანებს წარმოადგენდა:

- მაუწყებლის საინფორმაციო და სხვა მხატვრულ–შემოქმედებითი პროდუქტისადმი აჭარის მოსახლეობის ატიტუდების გამოვლენა და სხვადასხვა პარამეტრით მისი შეფასება;
- მაუწყებლის ადგილის განსაზღვრა სხვა ანალოგიურ საშუალებათა საქმიანობის (კონკურენციის) ჭრილში;
- იმ დამოკიდებულებების იდენტიფიკაცია, რაც აჭარის მოსახლეობას საზოგადოებრივი მაუწყებლის აჭარის ტელევიზიისა და რადიოს მიმართ გააჩნია;

გამოყენებული მეთოდი

აღნიშნული მიზნის რეალიზაციისათვის გამოყენებულ იქნა სოციოლოგიური კვლევის რაოდენობრივი ტიპი, კერძოდ, მასობრივი გამოკითხვა.

რაოდენობრივი კვლევა განხორციელდა აჭარის ავტონომიური რესპუბლიკის მასშტაბით.

კვლევის გენერალური ერთობლიობა: აჭარის ავტონომიური რესპუბლიკის მოსახლეობა (18 წლის და ზემოთ).

კვლევის ტიპი: რაოდენობრივი კვლევა

კვლევის მეთოდი: პირისპირ ინტერვიუ

კვლევის ინსტრუმენტი: კითხვარი, რომელიც მოიცავს ღია, დახურულ და ნახევრად დახურულ კითხვებს

შერჩევის მოცულობა: 600 რესპონდენტი

შერჩევის მოდელი: მრავალსაფეხურიანი კლასტერული შერჩევა. შერჩევის ეს მოდელი გამოირჩევა კვლევაში გეოგრაფიული და დემოგრაფიული მახასიათებლების რეპრეზენტატულობით.



- შერჩევის პირველადი ერთეული (PSU): აჭარის რეგიონში რაიონული ცენტრები და სოფლები;
- შერჩევის მეორადი ერთეული (SSU): ოჯახები;
- შერჩევის საბოლოო ერთეული (FSU): ოჯახის წევრები (16 წლის და მეტი). რესპონდენტები შეირჩევიან კიშის ცხრილის მეშვეობით;

შერჩევის ზომა: 600 ინტერვიუ.

შერჩევის ბაზა: საქართველოს 2014 წლის საყოველთაო აღწერა.

ინტერვიუების რაოდენობა წარმოდგენილია ცხრილში N1:

ცხრილი N1

მუნიციპალიტეტი	ინტერვიუ	შერჩევის ცდომილება (95%-იანი საიმედოობით)
ბათუმი	300	5.7 %
ხელვაჩაური	80	5.7 %
ქედა	30	
შუახევი	30	
ხულო	40	
ქობულეთი	120	
სულ გამოიკითხა	600	4 %

შერჩევის მოდელის დიზაინის პარალელურად მოხდა კვლევის ინსტრუმენტის – კითხვარის შემუშავება.

პილოტური კვლევა

კითხვარის შემუშავების შემდეგ, „სოციალური კვლევისა და ანალიზის ინსტიტუტი“ ჩაატარა პილოტური კვლევა. 20 მოქალაქე გამოიკითხება აჭარის რეგიონში. რესპონდენტები შეირჩა სქესის, ასაკის და სხვა შესაბამისი დემოგრაფიული კრიტერიუმების საფუძველზე.

სუპერვაიზორისა და ინტერვიუერების ტრენინგი

კითხვარის საბოლოო გამართვის შემდეგ, ტრენინგი გაიარა აჭარის რეგიონის სუპერვაიზორმა. შემდეგ ეტაპზე, ტრენინგი ჩაუტარდათ ინტერვიუერებსაც.



საველე სამუშაოები

საველე სამუშაოების პროცესში, „სოციალური კვლევისა და ანალიზის ინსტიტუტის“ ველის მენეჯერმა და სუპერვაიზორმა გააკონტროლეს ინტერვიუების პროცესი. საველე სამუშაოები 8 დღის განმავლობაში გაგრძელდა (2018 წლის 08 – 15 მაისი) და მასში სუპერვაიზორთან ერთად ჩართული იყო 16 ინტერვიუერი. თითოეული ინტერვიუერი პასუხისმგებელი იყო დაახლოებით 40 ინტერვიუს ჩატარებაზე. თითოეული ინტერვიუ სამუალოდ, 20–25 წუთი გაგრძელდა.

საველე სამუშაოების ხარისხის კონტროლი

საველე სამუშაოების დასრულების შემდეგ განხორციელდა ხარისხის კონტროლი. შემოწმდა კითხვარების მთლიანი რაოდენობის 10% (60 კითხვარი).

მონაცემების დამუშავება და ანალიზი

მონაცემების ელექტრონული შეტანისათვის „სოციალური კვლევისა და ანალიზის ინსტიტუტი“ იყენებს ტაბლეტებს - ODK (Open Data Kit) სისტემას, კერძოდ: კითხვარის საბოლოო ვერსიის ფორმატირების შემდეგ ODK აგრეგატის გამოყენებით გავრცელდა ქსელში. მონაცემთა შეგროვება განხორციელდა "ODK collect"-ის საშუალებით (აღნიშნული აპლიკაცია დაინსტალირდა ყველა ინტერვიუერის ტაბლეტში). ელექტრონულად შევსებული კითხვარები გადაიგზავნა „სოციალური კვლევისა და ანალიზის ინსტიტუტის“ სერვერზე, SSL პროტოკოლის გამოყენებით.

თავდაპირველად განხორციელდა საველე სამუშაოების შედეგად შევსებული კითხვარების კოდირება და ფორმალიზაცია. ფაილის “გაწმენდის” შემდეგ, მონაცემები დამუშავდა SPSS კომპიუტერული პროგრამის ფარგლებში (20.0 ვერსია). დამუშავებისა და ანალიზისას გამოყენებული იქნა უნივარიაციაული და ბივარიაციაული ანალიზის მეთოდები.

მონაცემთა სეგრეგირება მოხდა ქ. ბათუმის და დანარჩენ მუნიციპალიტეტებში მცხოვრები მოსახლეობის, აგრეთვე სხვადასხვა სოციალური და დემოგრაფიული მონაცემების ჭრილში.

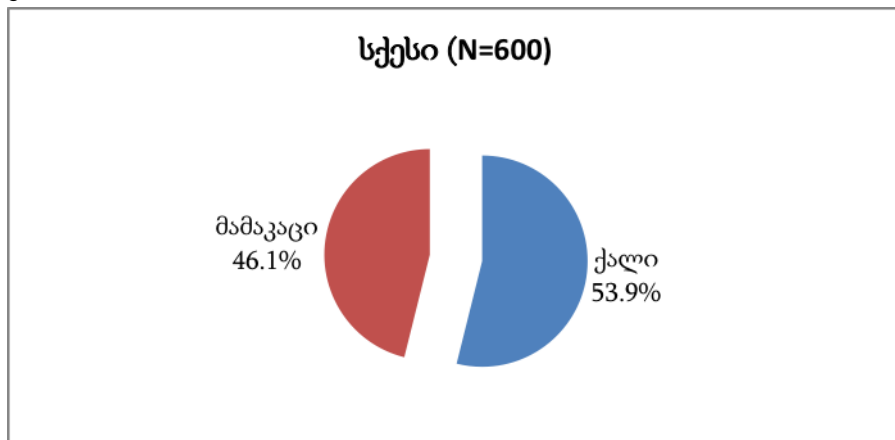
ინფორმაციის დამუშავებისა და სტატისტიკური ანალიზის შემდეგ მომზადდება პირველადი ინფორმაციის ანალიზი, კვლევის საბოლოო ანალიტიკური ანგარიში.

კვლევის შედეგები

აჭარის ტელეაუდიტორიის სოციო-დემოგრაფიული პროფილი

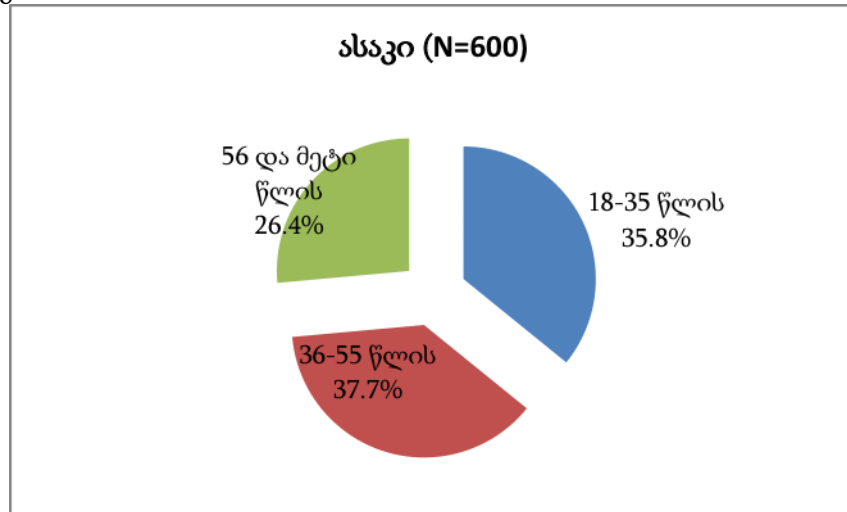
გამოკითხვა აჩვენებს, რომ აჭარის მოსახლეობაში, აჭარის ტელევიზიის სრულწლოვან მომხმარებელთა შორის, ქალები ჭარბობენ მამაკაცებთან შედარებით (54%/46%-ზე). (იხ. დიაგრამა #2)

დიაგრამა #2



გამოკითხულთა მესამედზე მეტი (35.8%) ახალგაზრდა თაობას, ოდნავ მეტი (37.7%) – საშუალო თაობას, ხოლო დაახლოებით მეოთხედი – 26.4% - უფროს თაობას მიეკუთვნება. (იხ. დიაგრამა #3)

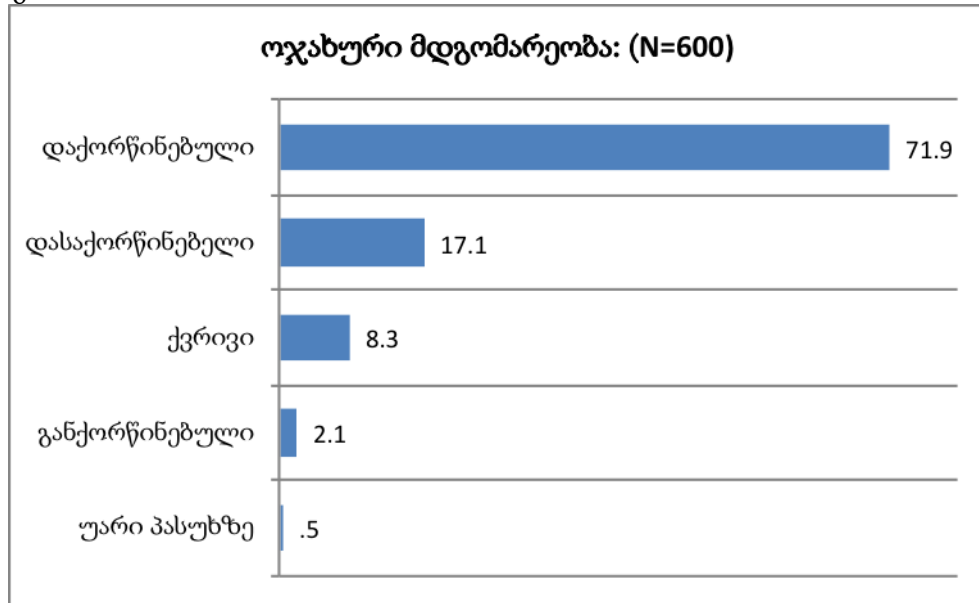
დიაგრამა #3





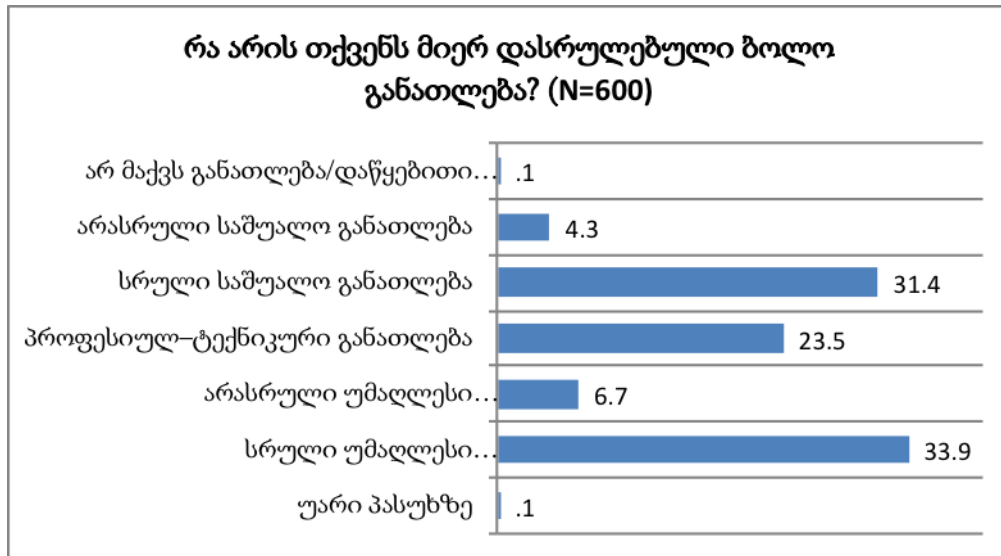
აჭარის სრულწლოვანი ტელევიზორების უმრავლესობა დაქორწინებულია (იხ. დიაგრამა №4):

დიაგრამა #4



გამოკითხვა აჩვენებს, რომ აჭარის ტელევიზიის სრულწლოვანი მომხმარებლების **განათლების დონე**, ძირითადად, უმაღლესი და სრული საშუალო განათლების მფლობელებით გამისაზღვრება: რესპონდენტების 33.9%-ს სრული უმაღლესი განათლება აქვს მიღებული, ხოლო 31.4%-ს – სრული საშუალო განათლება; 23.5%-ია ისეთი, ვისაც პროფესიულ-ტექნიკური განათლება აქვს. მათი რაოდენობა, ვისაც საერთოდ არ აქვს განათლება ან საშუალო განათლება არ მიუღია, მცირეა (იხ. დიაგრამა #5)

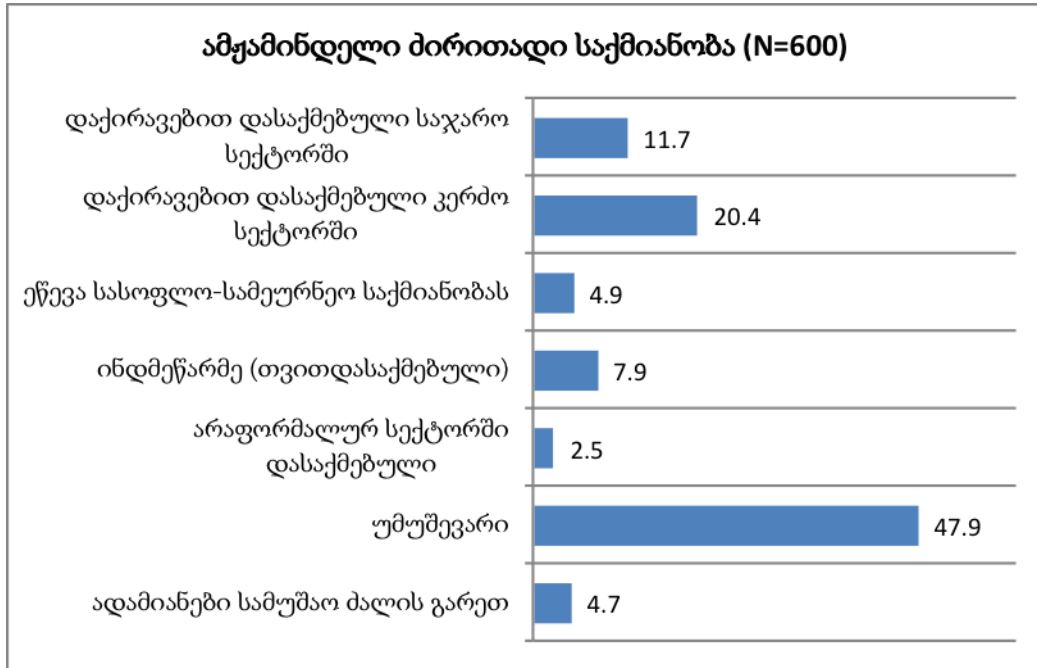
დიაგრამა#5





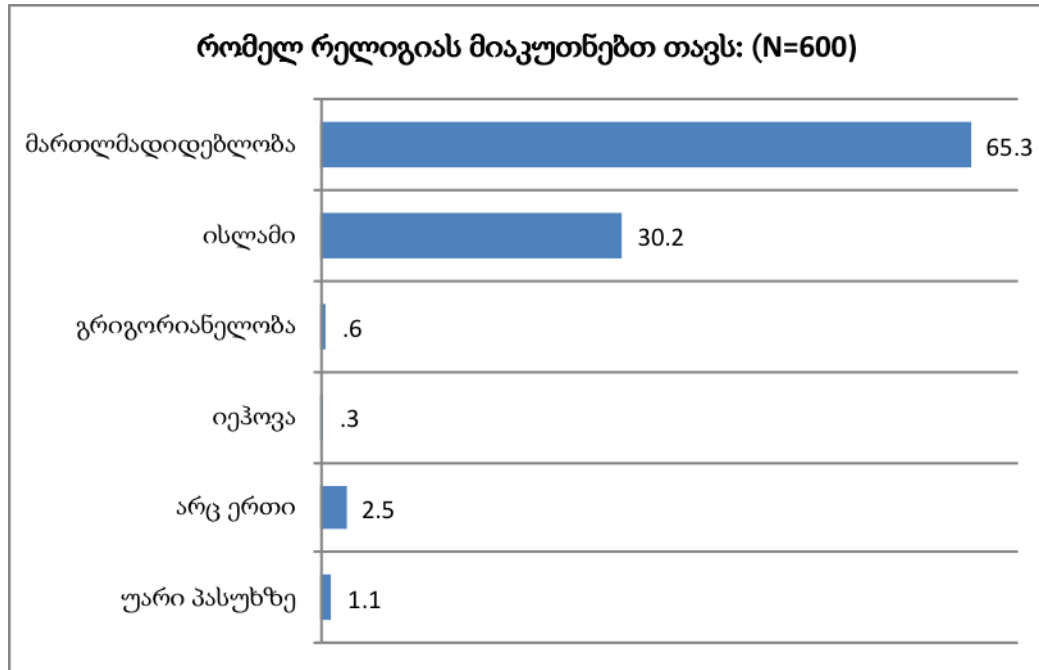
რაც შეეხება აჭარის ტელეაუდიტორიის დასაქმების სტატუსს, გამოკითხულთა თითქმის ნახევარი 47.9% უმუშევარია, მეოთხედი – კერძო სექტორში, ხოლო 11.7% – დაქირავებით საჯარო სექტორშია დასაქმებული. საბოლოო ჯამში, მათი რაოდენობა, ვინც ამჟამად დასაქმებულია 47.4% შეადგენს. აღსანიშნავია, რომ უმუშევართა რაოდენობა დანარჩენ აჭარაში მეტია, ვიდრე ქალაქ ბათუმში. აგრეთვე ბათუმში კერძო ორგანიზაციებში დასაქმებულთა რაოდენობა მეტია, ვიდრე დანარჩენ აჭარაში (იხ. დიაგრამა #6)

დიაგრამა #6



ადმსარებლობის მიხედვით, გამოკითხულთა უმრავლესობა მართლმადიდებელ ქრისტიანს მიაკუთვნებს საკუთარ თავს. მუსულიმთა ხვედრითი წილი 30.2%-ს შეადგენს, ხოლო მათი პროცენტული მაჩვენებელი, ვინც არ არის რომელიმე რელიგიის წარმომადგენელი, საკმაოდ დაბალია - 2,5%. ბათუმში მართლმადიდებლების რიცხვი მეტია, ვიდრე დანარჩენ აჭარაში: მუსლიმ რელიგიურ სუბკულტურას ბათუმელთა 17.6% მიაკუთვნებს თავს, ხოლო დანარჩენ აჭარაში მუსლიმების რაოდენობა გაცილებით მეტია – 43.1% (იხ. დიაგრამა#7):

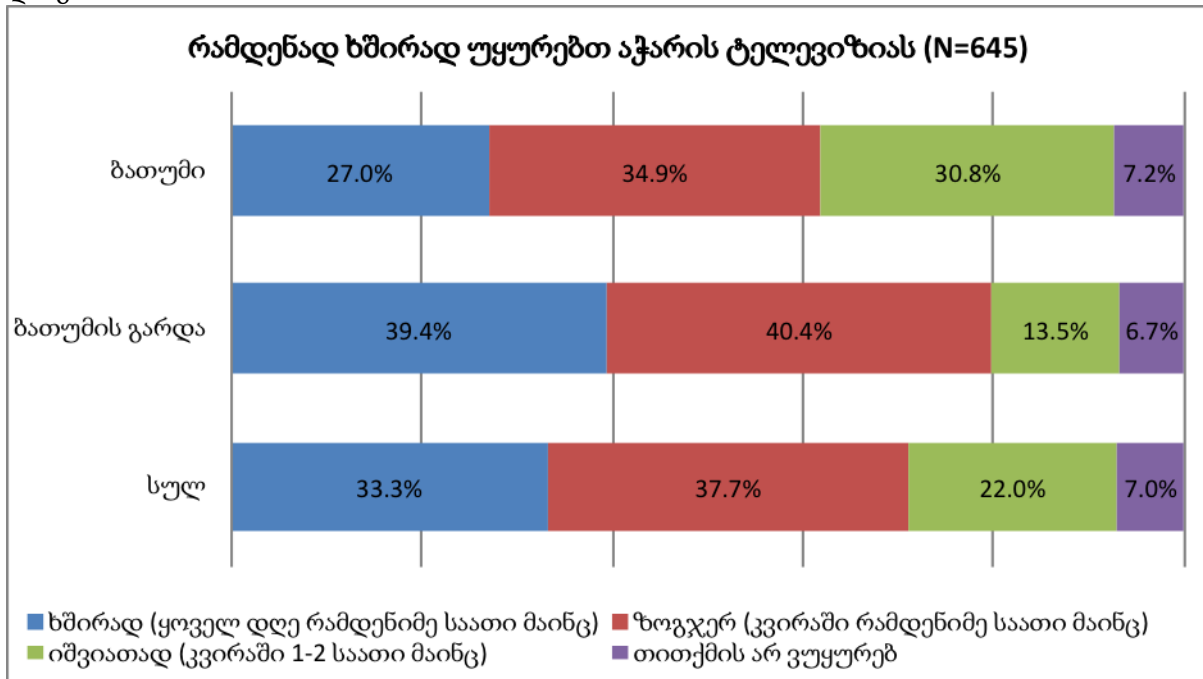
დიაგრამა #7



ტელეარხების ყურების სიხშირე

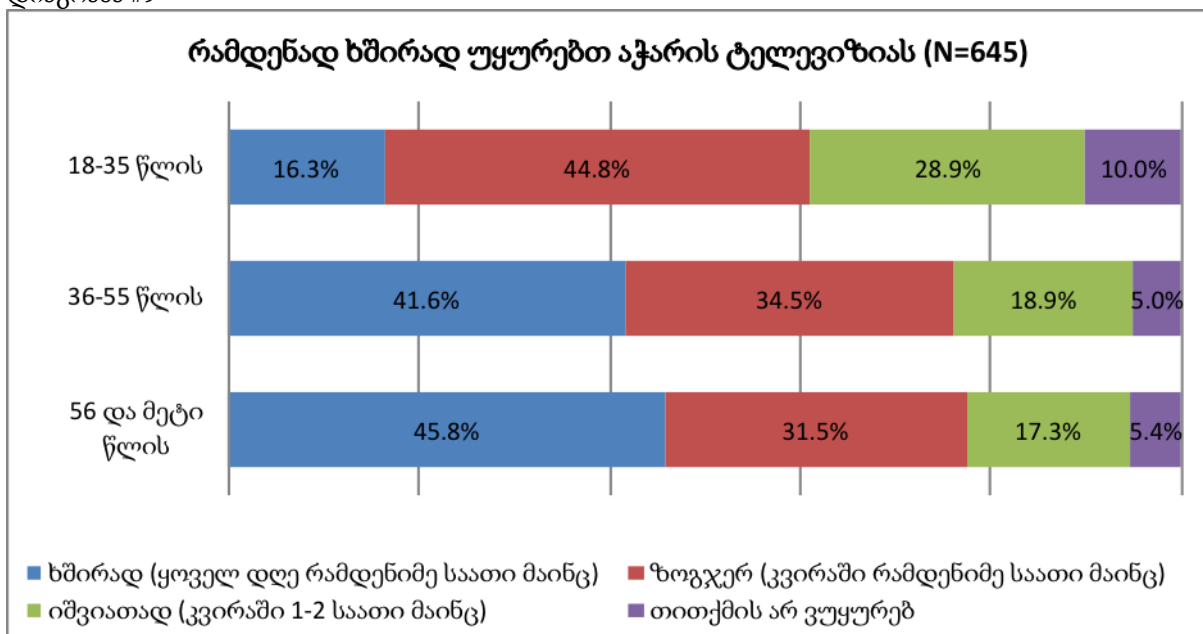
კვლევის შედეგად გამოიკვეთა, რომ მცირეა აჭარაში იმ რესპონდენტთა რაოდენობა, ვინც თითქმის არ უყურებს აჭარის ტელევიზიას (6.9%). ყოველ დღე რამდენიმე საათით მაინც უყურებს ამ ტელეარხს აჭარაში გამოკითხულთა 33.4%, კვირაში რამდენიმე საათით მაინც - 37.6% და კვირაში 1-2 საათით მაინც - 22.1%. აღმოჩნდა, რომ ბათუმის გარდა სხვა დასახლებებში უფრო ხშირად უყურებენ აჭარის ტელევიზიას, ვიდრე თავად ბათუმში. მაგალითად, ბათუმის გარდა სხვა ლოკაციებში გამოკითხულთა 39.4% უყურებს ნახსენებ ტელეარხს ყოველ დღე რამდენიმე საათით მაინც, მაშინ, როდესაც აღნიშნული ტენდენცია ბათუმში მცხოვრებ რესპონდენტთა 27%-ში ვლინდება. (მიმართება სანდოა: $X^2(4) = 30.853, p < 0.05$) (იხ. დიაგრამა #8)

დიაგრამა #8



აღსანიშნავია ასაკობრივ ჯგუფებში გამოკვეთილი ტენდენციაც. აღმოჩნდა, რომ ახალგაზრდები უფრო იშვიათად უყურებენ აჭარის ტელევიზიას, ვიდრე უფროსები. რესპონდენტთა ასაკის მატებასთან ერთად, იზრდება ამ ტელეარხის ყურების სიხშირე. მას საერთოდ არ უყურებს 18-35 წლის რესპონდენტთა 53.3%, 36-55 წლის - 26.7%, 56 და მეტი წლის გამოკითხულთა 20%. (მიმართება სანდოა: $X^2(4) = 51.985, p < 0.05$) (იხ. დიაგრამა #9)

დიაგრამა #9

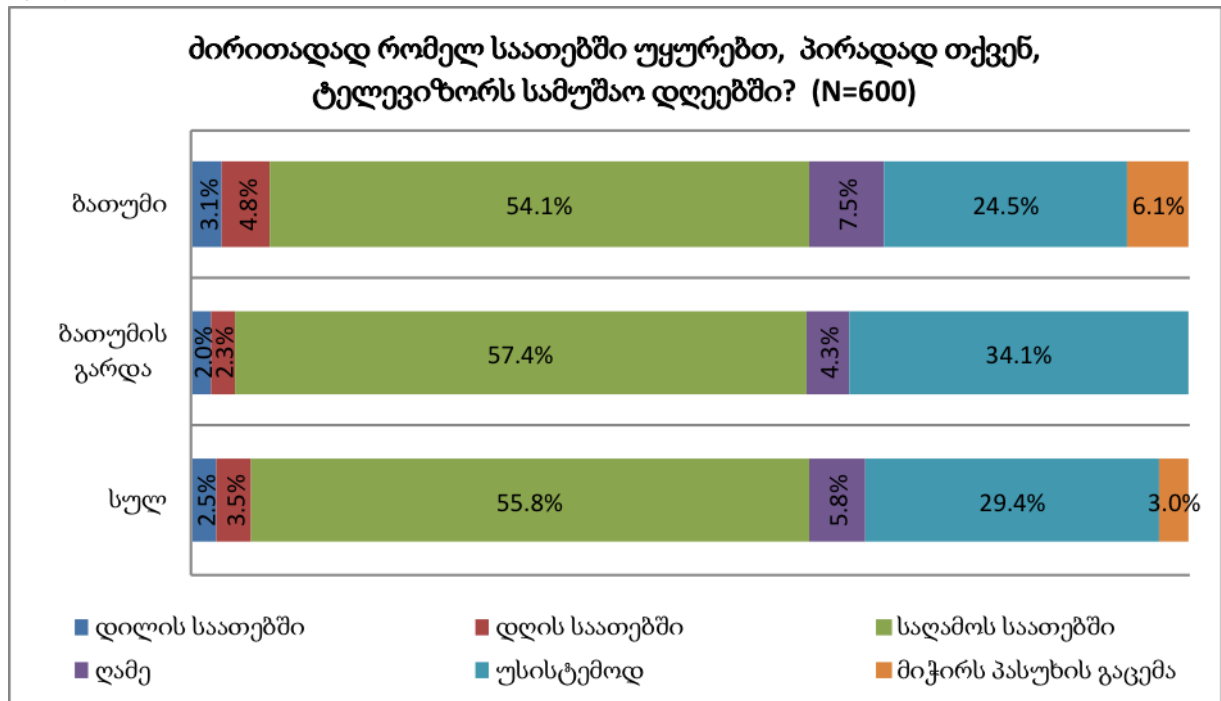




აჭარის რეგიონში რესპონდენტებს ოჯახში საშუალოდ (Mean) 1.46 ტელევიზორი აქვთ (მედიანა - 1, საშუალო სტანდარტული გადახრა - 0.697). საშუალოდ, სამუშაო დღეებში, რესპონდენტები ტელევიზორს დაახლოებით 3.8 საათი უყურებენ (მედიანა -3, საშუალო სტანდარტული გადახრა - 2.035), ხოლო არასამუშაო დღეებში - 4.81 საათი (მედიანა - 5, საშუალო სტანდარტული გადახრა - 2.205). რაც შეეხება, დღის იმ მონაკვეთებს, როდესაც მაღალია რესპონდენტების მიერ ტელევიზორის ყურების სიხშირე, გამოკითხულთა ნახევარზე მეტის (55.6%) თქმით, ისინი სამუშაო დღეებში ძირითადად საღამოს საათებში უყურებენ ტელეარხებს, ხოლო მათმა 29.4%-მა თქვა, რომ არა განსაზღვრულ საათებში (უსისტემოდ) ადევნებენ თვალს ტელევიზორს.

ბათუმისა და დანარჩენი აჭარის ჭრილში, იკვეთება მცირედით განსხვავებული ტენდენცია, რომ ბათუმის გარდა სხვა დასახლებებში გამოკითხულთა უფრო მეტი ადამიანი უყურებს ტელევიზორს, ძირითადად, საღამოს საათებში (57.4%) ან არა განსაზღვრულ საათებში (34.1%), ვიდრე ბათუმში (54.1% და 24.5%). (მიმართება სანდოა: $\chi^2(4) = 29.640, p < 0.05$) (იხ. დიაგრამა #10)

დიაგრამა #10



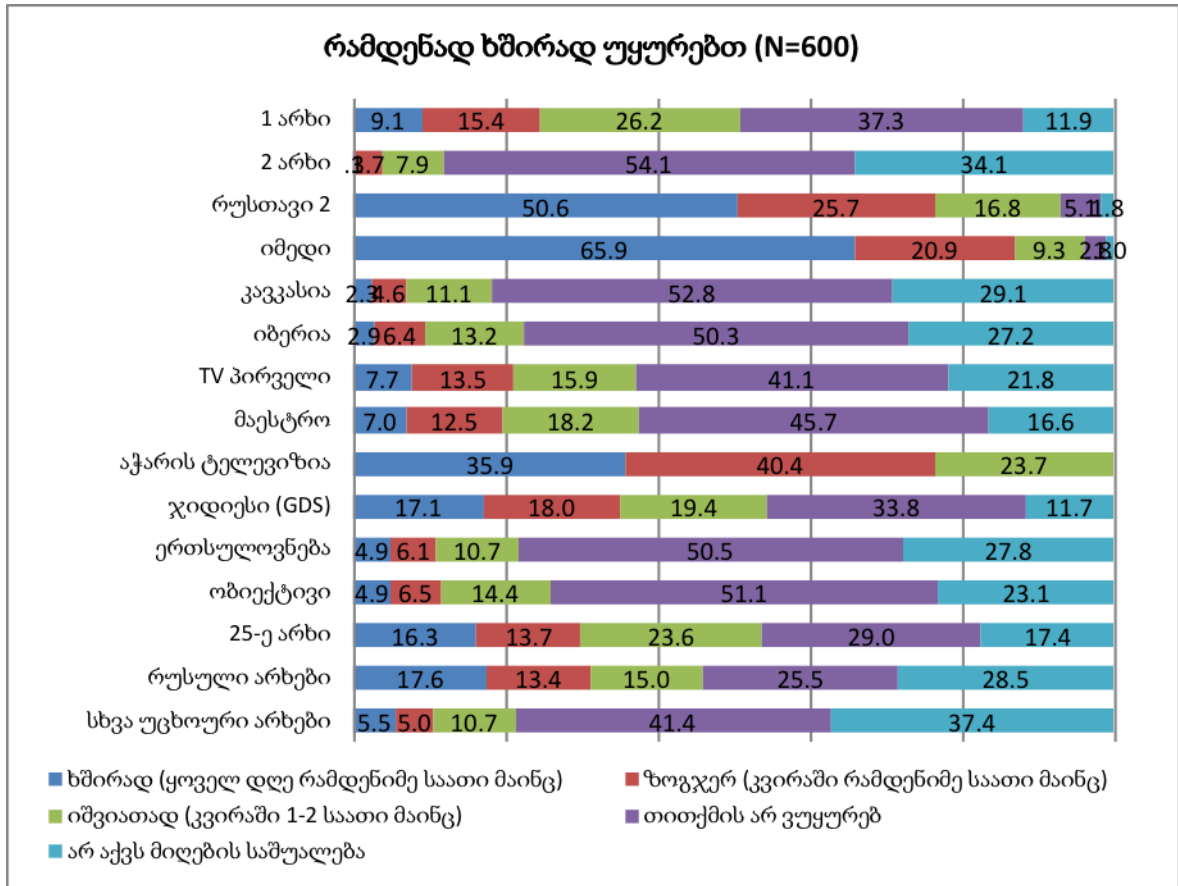
გამოიკვეთა აჭარის რეგიონში ყველაზე ხშირად ყურებადი სამი სატელევიზიო არხი: იმედი (ყოველდღე რამდენიმე საათი მაინც უყურებს 65.9%), რუსთავი 2 (ყოველდღე რამდენიმე საათი მაინც უყურებს 50.6%) და აჭარის ტელევიზია (ყოველდღე რამდენიმე საათი მაინც უყურებს 35.9%).

აჭარის რეგიონში მეტ-ნაკლებად ყურებადი ტელეარხებია: ა) ჯიდიესი - GDS (ყოველდღე რამდენიმე საათი მაინც უყურებს 17.1%, ხოლო კვირაში რამდენიმე საათი მაინც უყურებს 18%); ბ) რუსული არხები (ყოველდღე რამდენიმე საათი მაინც უყურებს 17.6%, ხოლო კვირაში

რამდენიმე საათი მაინც უყურებს 13.4%); გ) 25-ე არხი - (ყოველდღე რამდენიმე საათი მაინც უყურებს 16.3%, ხოლო კვირაში რამდენიმე საათი მაინც უყურებს 29.9%).

ყველაზე არაყურებად არხებს შორის გამოიკვეთა: ა) მე-2 არხი (თითქმის არ უყურებს 54.1%); ბ) კავკასია (თითქმის არ უყურებს 52.8%); გ) ობიექტივი (თითქმის არ უყურებს 51.1%); დ) იბერია (თითქმის არ უყურებს 50.3%); ე) ერთსულოვნება (თითქმის არ უყურებს 50.5%). (იხ. დიაგრამა #11)

დიაგრამა #11



აღსანიშნავია, რომ ტელეარხების მიღების საშუალება ბათუმის გარდა, დანარჩენ აჭარაში უფრო დაბალია, ვიდრე ბათუმში.

ქართული სატელევიზიო არხების მოწონება და შეფასება სხვადასხვა პარამეტრით

რესპონდენტები განსაზღვრავენ ქართული ტელეარხების მიმართ საკუთარი მოწონების ხარისხს (შეფასება მოხდა 4 ქულიან სკალაზე, სადაც 1 აღნიშნავს „არ მომწონს“, ხოლო 4 – „მომწონს“. მონაცემების ანალიზი განხორციელდა საშუალოს (MEAN) გამოთვლით, სადაც ნეიტრალური წერტილია 2.5, რომლის ზემოთ მოწონების დადებითი ველია, ხოლო ქვემოთ - უარყოფითი).



რესპონდენტთა მოწონებას ყველაზე მეტად სწორედ ის არხები იმსახურებენ, რომლებსაც ყველაზე მეტი მაყურებელი ჰყავს. ეს არხებია:

- აჭარის ტელევიზია (მოწონების საშუალო მაჩვენებელია (Mean) - 3.62, 4 ქულიან სკალაზე: 1- „არ მომწონს“, 4 – „მომწონს“)
- იმედი (მოწონების საშუალო მაჩვენებელია (Mean) - 3.59)
- რუსთავი 2 (მოწონების საშუალო მაჩვენებელია (Mean) - 3.33)

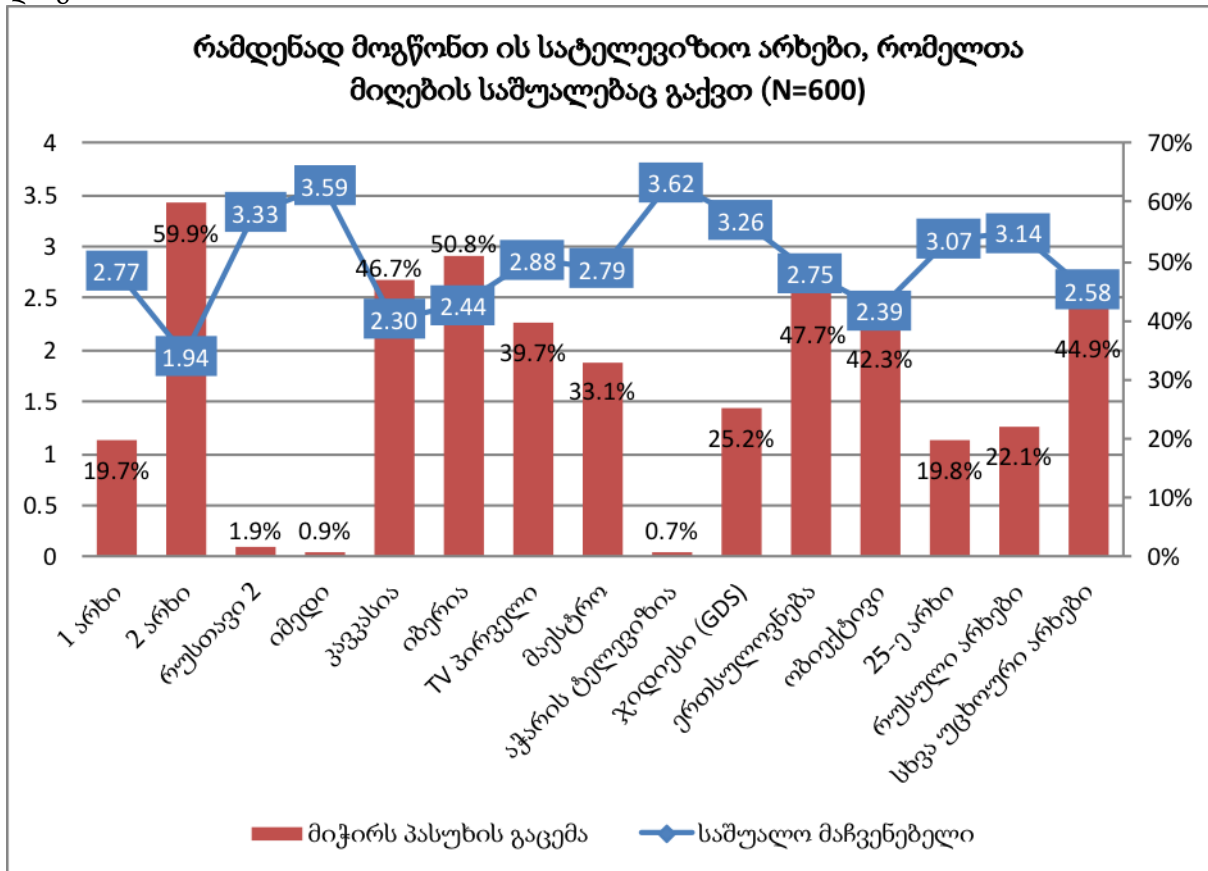
მოწონების კარგი მაჩვენებელი აქვს ასევე, ჯიდიესს - GDS (Mean = 3.26), რუსულ არხებს (Mean = 3.14) და 25-ე არხს (Mean = 3.07).

აჭარის ტელევიზიას ბათუმის გარეთ მოწონების უფრო კარგი საშუალო მაჩვენებელი აქვს (Mean - 3.74), ვიდრე ბათუმში (Mean - 3.5); იგივე ტენდენცია ვლინდება რუსთავი 2-სა და იმედის შემთხვევაშიც. ჯიდიესთან - GDS, რუსულ არხებთან და 25-ე არხთან მიმართებაში კი ვითარება პირიქითაა: აღნიშნული არხები ბათუმელ რესპონდენტებს უფრო მოსწონთ, ვიდრე დანარჩენ აჭარაში გამოკითხულებს. (მიმართება სანდოა: $p < 0.05$)

მოწონების უარყოფით (ანუ, არმოწონების) ველში მოხვდნენ შემდეგი ტელეარხები:

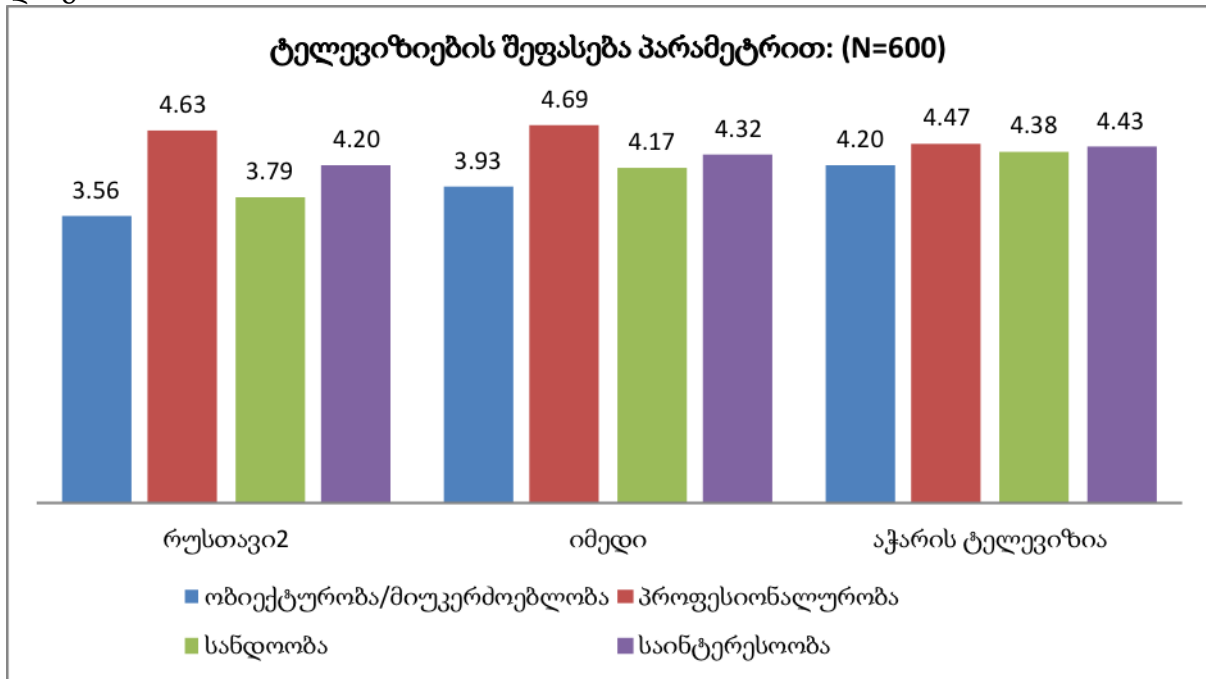
- მეორე არხი (Mean = 1.94)
- კავკასია (Mean = 2.30)
- ობიექტივი (Mean = 2.39)
- იბერია (Mean = 2.44)

დიაგრამა #12



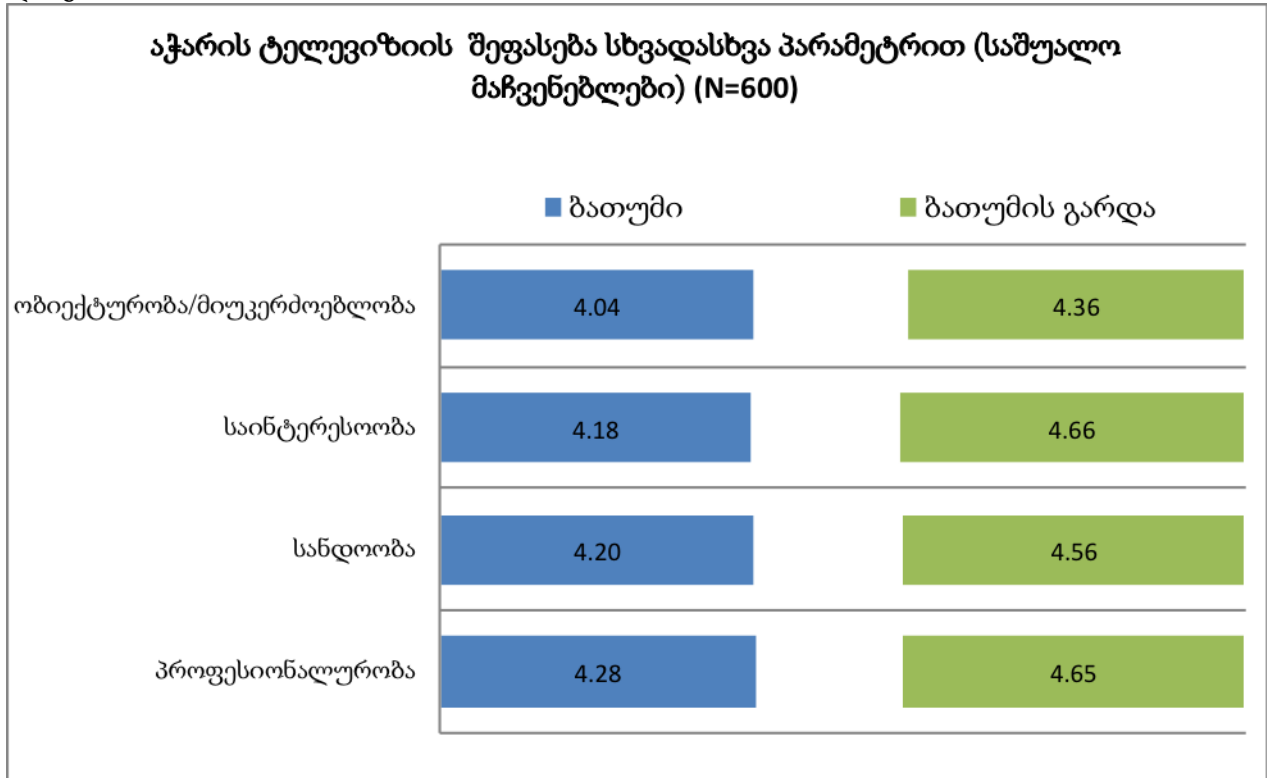
ტელეარხების სხვადასხვა პარამეტრით (ობიექტურობა, საინტერესოობა, სანდოობა და პროფესიონალიზმი) შეფასებისას ტენდენცია ნარჩუნდება: თითოეულ პარამეტრთან მიმართებაში ის ტელეარხები ხვდება მაღალი შეფასების ველში (Mean ≥ 3.5 -ზე, 5 ქულიან სკალაზე), რომლებსაც ყურებადობის მაღალი მაჩვენებლები აქვთ (იმედი, რუსთავი 2, აჭარის ტელევიზია). თუმცა, სხვა პარამეტრებთან შედარებით უფრო დაბალია რუსთავი 2-ის შეფასება ობიექტურობისა და სანდოობის მიხედვით. რუსთავი 2-თან იმედის შეფასება ობიექტურობის პარამეტრით უფრო მაღალია, თუმცა თვითონ იმედის სხვა პარამეტრებთან შედარებით უფრო დაბალი. (იხ. დიაგრამა #13)

დიაგრამა #13



რაც შეეხება აჭარის ტელევიზიას, მისი ოთხივე პარამეტრის სიდიდე დაახლოებით ერთნაირია (ობიექტურობა (Mean) - 4.2, საინტერესოობა (Mean) - 4.43, სანდოობა (Mean) - 4.38 და პროფესიონალიზმი (Mean) - 4.47). თუმცა იკვეთება ტენდენცია, რომ აჭარის ტელევიზიის შეფასებისას ბათუმში გამოკითხული რესპონდენტები უფრო კრიტიკულები არიან, ვიდრე ბათუმის გარეთ გამოკითხულები. მაგალითად, ბათუმში გამოკითხულთათვის ტელეარხის საინტერესოობის პარამეტრის საშუალო სიდიდე (Mean) 4.18-ია, ხოლო დანარჩენ აჭარაში - 4.66. (მიმართება სანდოა: $p < 0.05$)

დიაგრამა #14



საინფორმაციო გადაცემების ყურების სიხშირე და მათი შეფასება

აჭარის რეგიონში ყველაზე უფრო ხშირად უყურებენ შემდეგ საინფორმაციო გადაცემებს (დალაგებულია პრიორიტეტების მიხედვით):

- „ქრონიკა“ (ტელეკომპანია „იმედი“): ყოველ დღე რამდენიმე საათი მაინც უყურებს - 56,7%;
- „კურიერი“ (ტელეკომპანია „რუსთავი 2“): ყოველ დღე რამდენიმე საათი მაინც უყურებს - 45,4%;
- „მთავარი“ (“აჭარის ტელევიზია”): ყოველ დღე რამდენიმე საათი მაინც უყურებს - 44,8%;

ყველაზე რეიტინგული საინფორმაციო გადაცემების შესახებ დეტალური ინფორმაცია ასეთია:

➤ **„ქრონიკა“ (იმედი):**

გამოკითხულთა უმრავლესობა (56,7%) აღნიშნავს, რომ ყოველდღე, რამდენიმე საათი მაინც უყურებს ტელეკომპანია "იმედის" საინფორმაციო გადაცემა „ქრონიკას“. გამოკითხულთა მხოლოდ 5,4% არ უყურებს „ქრონიკას“. ქალაქ ბათუმში გამოკითხულთა 53,9% ყოველდღე რამდენიმე საათი მაინც უყურებს „ქრონიკას“, მაშინ, როცა იგივე მაჩვენებელი აჭარის მუნიციპალიტეტებში რამდენიმე პროცენტით აჭარბებს მას (59,7%). ქ. ბათუმში გამოკითხულთა 4,7% არ უყურებს „ქრონიკას“, მაშინ, როცა ეს მაჩვენებელი აჭარის მუნიციპალიტეტებში 4,3%-ია.



რაც შეეხება ასაკის ჭრილში განაწილებას, ახალგაზრდები (18-35) უფრო ნაკლებად (41,9%) უყურებენ მოცემულ საინფორმაციო გამოშვებას, ვიდრე საშუალო (36-55) (62,1%) და უფროსი თაობის (56-ზემოთ) (69,2%) წარმომადგენლები.

➤ **„კურიერი“ (რუსთავი 2):**

ტელეკომპანია რუსთავი 2-ის საინფორმაციო გამოშვება „კურიერს“ გამოკითხული მოსახლეობის 45,4% ყოველდღე, რამდენიმე საათი მაინც უყურებს, ხოლო არ უყურებს გამოკითხულთა მხოლოდ 8,1%. ქ. ბათუმში „კურიერს“ ყოველდღე დღეში რამდენიმე საათით მაინც რესპონდენტთა 42,9% უყურებს, ხოლო ეს მაჩვენებელი აჭარის მუნიციპალიტეტებში აჭარბებს მას და 48%-ია. ბათუმში გამოკითხული მოსახლეობის 7,1% თითქმის არ უყურებს "რუსთავი 2-ის" საინფორმაციო გადაცემას, მაშინ, როცა აჭარის მუნიციპალიტეტებში ასეთთა წილი 9,2%-ია. რაც შეეხება ასაკობრივ ჭრილს, ამ შემთხვევაშიც ნარჩუნდება ტენდენცია და „კურიერს“ უფრო მეტი მაყურებელი საშუალო (36-55) (51,1%) და უფროსი (56-ზემოთ) (53,2%) თაობის წარმომადგენლებში ჰყავს, ვიდრე ახალგაზრდა თაობაში (18-35), სადაც ეს მაჩვენებელი 34%-ია.

➤ **„მთავარი“ (აჭარის ტელევიზია):**

გადაცემა "მთავარს" ყოველდღე, რამდენიმე საათი მაინც, გამოკითხულთა 44,8% უყურებს, კვირაში რამდენიმე დღე მაინც - გამოკითხულთა 30,4%, ხოლო თითქმის არ უყურებს გამოკითხულთა მხოლოდ 5,3%. ქ. ბათუმში ყოველდღე დღეში რამდენიმე საათით მაინც რესპონდენტთა 39,5% უყურებს, მაშინ, როცა აჭარის მუნიციპალიტეტებში ეს მაჩვენებელი 10%-ით მაღალია (49,7%). იმ რესპონდენტთა რიცხვი, ვინც თითქმის არ უყურებს მოცემულ საინფორმაციოს ქალაქ ბათუმში 3,4%-ია, ხოლო აჭარის მუნიციპალიტეტებში 7,2%. რაც შეეხება ასაკობრივ ჭრილს, ზოგადი ტენდენცია აქაც ნარჩუნდება და შესაბამისად, გამოკითხული საშუალო (36-55) (47,1%) და უფროსი (56-ზემოთ) (58,5%) რესპონდენტები უფრო ხშირად უყურებენ „მთავარს“, ვიდრე ახალგაზრდები (18-35) (32,1%).

ასევე, **მეტ-ნაკლებად რეიტინგულ** საინფორმაციო გადაცემებად გამოიკვეთა „მაცნე“ და „მომბე“. მათ შესახებ ინფორმაციის დეტალური აღწერა ასეთია:

➤ **„მაცნე“ (25-ე არხი):**

"მაცნეს" გამოკითხული რესპონდენტების მხოლოდ 20,1% უყურებს ყოველდღე რამდენიმე საათი მაინც, მაშინ, როცა იმ ადამიანთა ხვედრითი წილი, რომლებიც „მაცნეს“ თითქმის არ უყურებენ - 31%-ია. ქალაქ ბათუმში გამოკითხულთა 20,3% ყოველდღე რამდენიმე საათი მაინც უყურებს "მაცნეს", ამას თითქმის უტოლდება აჭარის მუნიციპალიტეტების მაცხოვრებელთა ის წილი (20%), რომელიც რამდენიმე საათი მაინც უყურებს მოცემულ გადაცემას. ბათუმში გამოკითხული მოსახლეობის 29.8% თითქმის არ უყურებს "25-ე არხის" საინფორმაციო გადაცემას, მაშინ, როცა აჭარის მუნიციპალიტეტებში ასეთთა წილი 31.1%-ია. რაც შეეხება ასაკის ჭრილში განაწილებას:



ახალგაზრდები ნაკლებად უყურებენ "მაცნეს", საშუალო და უფროსი ასაკის რესპონდენტებთან შედარებით. გამოკითხული ახალგაზრდების (18-35 წელი) 11,7%, საშუალო ასაკის (36-55 წელი) ადამიანების 20,3% და უფროსი თაობის (56-ზემთ) ადამიანების 31% აცხადებს, რომ ყოველდღე რამდენიმე საათი მაინც უყურებენ მოცემულ საინფორმაციო გამოშვებას. (მიმართება სანდოა: $X^2(4)= 57.047, p<0.05$)

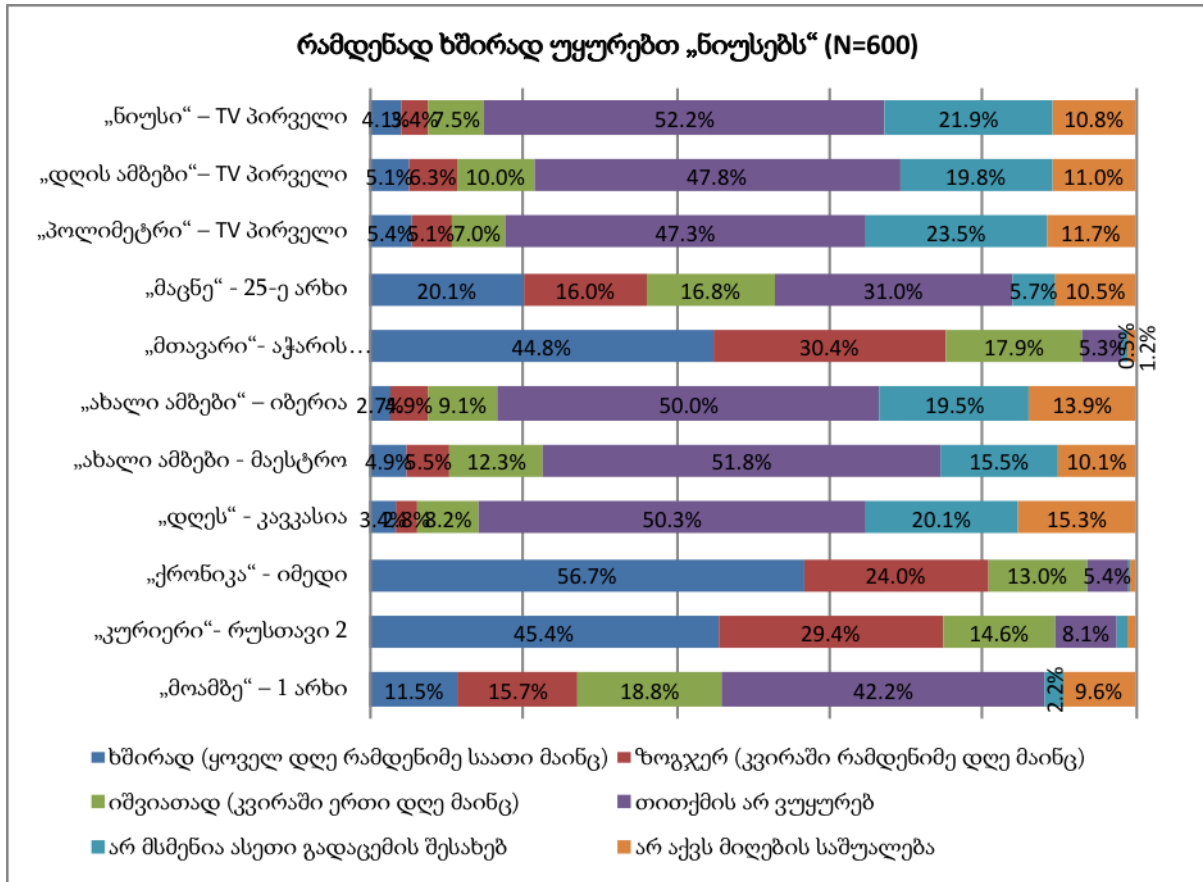
➤ „მოამბე“ (პირველი არხი):

რაც შეეხება პირველი არხის საინფორმაციო გამოშვება "მოამბეს", მას თითქმის არ უყურებს გამოკითხულ რესპონდენტთა 42,2%, ხოლო ყოველდღე რამდენიმე საათი მაინც უყურებს 11,5%. ქ. ბათუმში გამოკითხული რესპონდენტების 10,8% ხშირად უყურებს "მოამბეს", ხოლო იგივე მაჩვენებელი აჭარის მუნიციპალიტეტებში - 12,5%-ია. ქ. ბათუმში გამოკითხული მოსახლეობის 37,8% არ უყურებს მოცემულ საინფორმაციო გამოშვებას, მაშინ როდესაც აჭარის მუნიციპალიტეტებში ეს მაჩვენებელი 43,6%-ია (საცხოვრებელი ადგილის ჭრილში მაჩვენებლები სტატისტიკურად სანდოა: $X^2(4)= 38.717, p<0.05$).

რაც შეეხება ასაკობრივ განსხვავებებს, 18-35 ასაკობრივი ჯგუფის რესპონდენტების მხოლოდ 6,5% უყურებს გადაცემას ყოველდღე რამდენიმე საათი მაინც, 36-55 ასაკობრივი ჯგუფის გამოკითხულ რესპონდენტებში ეს მაჩვენებელი 13,6%-ია, ხოლო 56 და ზემოთ გამოკითხულ მოსახლეობაში კი შედარებით მაღალი - 15,7%. (ასაკობრივ ჭრილში გამოვლენილი მიმართებები სტატისტიკურად სანდოა: $X^2(4)= 33.446, p<0.05$)

სხვა საინფორმაციო გადაცემების ყურების სიხშირე ძალზე დაბალია, როგორც მთლიანად აჭარაში, ისე ბათუმსა და აჭარის მუნიციპალიტეტებში. (იხ. დიაგრამა #15)

დიაგრამა #15



საინფორმაციო გადაცემების შეფასება

რესპონდენტებმა გამოთქვეს საინფორმაციო გადაცემების მიმართ საკუთარი შეფასებები (შეფასება მოხდა 5 ქულიან სკალაზე, სადაც ქულა 1 აღნიშნავს „უარყოფითად“, ხოლო 5 – „დადებითად“). მონაცემების ანალიზი განხორციელდა საშუალოს (MEAN) გამოთვლით, სადაც ნეიტრალური წერტილია 3, რომლის ზემოთ შეფასების დადებითი ველია, ხოლო ქვემოთ - უარყოფითი).

უნდა აღინიშნოს, რომ საინფორმაციო გადაცემები არ შეაფასეს ის რესპონდენტებმა, რომლებმაც განაცხადეს, რომ: ა) არ სმენიათ ასეთი გადაცემების შესახებ და ბ) არ აქვთ მათი მიღების საშუალება.

გამოკითხვა აჩვენებს, რომ რესპონდენტთა დადებით დამოკიდებულებას ყველაზე მეტად სწორედ ის საინფორმაციო გადაცემები იმსახურებენ, რომლებსაც ყველაზე მეტი მაყურებელი ჰყავს. ეს საინფორმაციო გადაცემებია:



- "მთავარი" (აჭარის ტელევიზია) - შეფასების საშუალო მაჩვენებელი, Mean = 4,50;
- "ქრონიკა" (იმედი) - შეფასების საშუალო მაჩვენებელი, Mean = 4,33;
- "კურიერი" (რუსთავი 2) - შეფასების საშუალო მაჩვენებელი, Mean = 4,06;
- "მაცნე" (25-ე არხი) - შეფასების საშუალო მაჩვენებელი, Mean = 3,99;

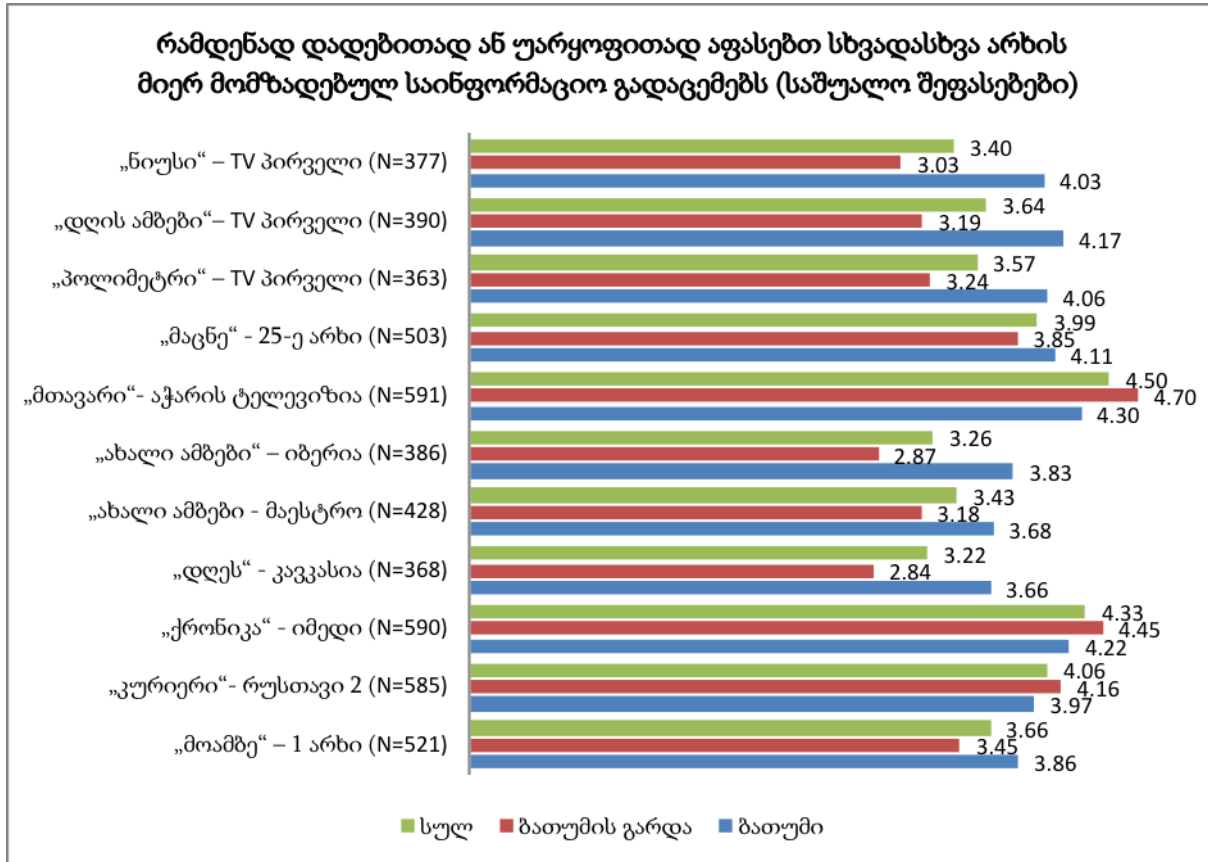
შეფასების კარგი მაჩვენებლები აქვს, აგრეთვე, პირველი არხის საინფორმაციო გამოშვება „მომხესა“ (Mean = 3.66) და ტვ პირველის საინფორმაციო გამოშვება "დღის ამბებს" (Mean = 3.64).

უარყოფითი შეფასების ველში არც ერთი საინფორმაციო გადაცემა არ მოხვდა, თუმცა შედარებით დაბალი (3-თან მიახლოებული) მაჩვენებელი მიიღეს შემდეგმა საინფორმაციო გამოშვებებმა:

- "პოლიტმეტრი" (ტვ პირველი) - შეფასების საშუალო მაჩვენებელი, Mean = 3,57;
- „ახალი ამბები“ (მაესტრო) - შეფასების საშუალო მაჩვენებელი, Mean = 3,43;
- „ნიუსი“ (ტვ პირველი) - შეფასების საშუალო მაჩვენებელი, Mean = 3,40;
- „ახალი ამბები“ (იბერია) - შეფასების საშუალო მაჩვენებელი, Mean = 3,26;
- „დღეს“ (კავკასია) - - შეფასების საშუალო მაჩვენებელი, Mean = 3,22.

გამოკითხული რესპონდენტების თანახმად, აჭარის ტელევიზიის საინფორმაციო გამოშვება "მთავარს" ბათუმის გარეთ შეფასების უფრო კარგი საშუალო მაჩვენებელი აქვს (Mean=4,70), ვიდრე ბათუმში (Mean=4,30) (მიმართება სანდოა: $p<0.05$), თუმცა, საერთო ჯამში, ორივე მაჩვენებელი საკმაოდ მაღალია. ტელეკომპანია „იმედის“ საინფორმაციო გამოშვება „ქრონიკას“ შეფასების მაღალი საშუალო მაჩვენებლები აქვს როგორც ბათუმში, ისე აჭარის მუნიციპალტეტებში, თუმცა ბათუმის გარეთ დადებითი დამოკიდებულება უფრო ძლიერია (ბათუმისთვის Mean=4,22, ხოლო აჭარის მუნიციპალტეტებისთვის – Mean=4,55) (საცხოვრებელი ადგილის კრილში ზემოაღნიშნული შეფასებები სტატისტიკურად სანდოა: $p<0.05$). საინტერესო ვითარებაა ტელეკომპანია კავკასიის საინფორმაციო გამოშვებასთან ("დღეს") მიმართებაში: ბათუმში შეფასების საშუალო მაჩვენებელი Mean=3,66-ია, მაშინ, როცა აჭარის მუნიციპალიტეტებში შეფასების უარყოფითი მაჩვენებელი დაფიქსირდა, Mean=2,84 (მიმართება სანდოა: $p<0.05$). (იხ. დიაგრამა #16)

დიაგრამა #16



აჭარის ტელევიზიის საინფორმაციო გამოშვება „მთავარის“ წამყვანების მოწონების ხარისხი

რესპონდენტებმა 5 ქულიან სკალაზე (სადაც 1 აღნიშნავს „არ მომწონს“, ხოლო 5 – „მომწონს“) განსაზღვრეს საკუთარი მოწონების ხარისხი საინფორმაციო გამოშვება „მთავარის“ წამყვანების მიმართ. როგორც ზემოთ, აქაც მონაცემების ანალიზი განხორციელდა საშუალოს (MEAN) გამოთვლით, სადაც ნეიტრალური წერტილია 3, რომლის მაღლა მოწონების დადებითი ველია, ხოლო დაბლა - უარყოფითი.

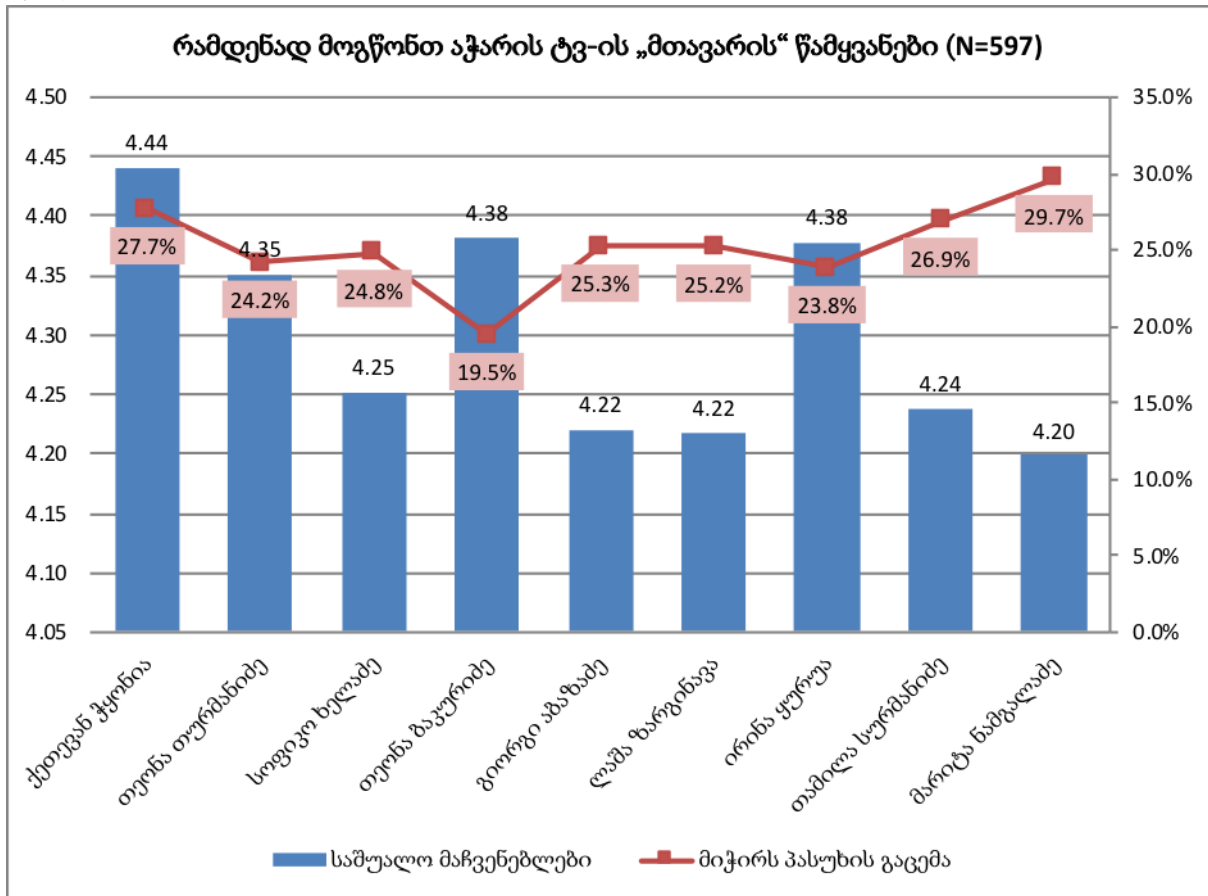
„მთავარის“ წამყვანების მიმართ მოწონებას ის რესპონდენტები განსაზღვრავენ, რომლებიც იცნობენ ამ საინფორმაციო გამოშვებას და მისი მიღების შესაძლებლობა აქვთ (ასეთია აჭარაში გამოკითხულთა 92.6%).

გამოკითხვა აჩვენებს, რომ ყველა წამყვანის მიმართ რესპონდენტების მოწონება დადებით ველშია მოქცეული; თუმცა, წამყვანების მიმართ მოწონების განსხვავებული ხარისხები იკვეთება, შემდეგი თანმიმდევრობით:

- ქეთევან ჭყონია - მოწონების საშუალო მაჩვენებელი, Mean = 4,44;
- თეონა ბაკურიძე - მოწონების საშუალო მაჩვენებელი, Mean = 4,38;
- ირინა ყურუა - მოწონების საშუალო მაჩვენებელი, Mean = 4,38;
- თეონა თურმანიძე - მოწონების საშუალო მაჩვენებელი, Mean = 4,35;
- სოფიკო ხელაძე - მოწონების საშუალო მაჩვენებელი, Mean = 4,25;
- თამილა სურმანიძე - მოწონების საშუალო მაჩვენებელი, Mean = 4,24;
- გიორგი აბაზაძე - მოწონების საშუალო მაჩვენებელი, Mean = 4,22;
- ლაშა ზარგინავა - მოწონების საშუალო მაჩვენებელი, Mean = 4,22;
- მარიტა ნამგალაძე - მოწონების საშუალო მაჩვენებელი, Mean = 4,20.

რაც შეეხება ბათუმისა და აჭარის მუნიციპალიტეტების მიმართებას, გამოკითხული რესპონდენტების თანახმად, ქეთევან ჭყონიას უკეთესი საშუალო მაჩვენებელი აქვს აჭარის მუნიციპალიტეტებში (Mean=4,49), ვიდრე ქალაქ ბათუმში (Mean=4,37). ხოლო წამყვან სოფიკო ხელაძის შემთხვევაში პირიქით, ქალაქ ბათუმში უკეთესი საშუალო მაჩვენებელი ფიქსირდება (Mean=4,35), ვიდრე აჭარის მუნიციპალიტეტებში (Mean=4,18). იგივე ტენდენციაა თამილა სურმანიძის შემთხვევაში, რომლის საშუალო მაჩვენებელი ქალაქ ბათუმში Mean=4,42, მაშინ, როცა აჭარის მუნიციპალიტეტებში მისი საშუალო მაჩვენებელი ოდნავ დაბალია (Mean=4,12). თეონა ბაკურიძის შემთხვევაში კი ქალაქ ბათუმსა (Mean=4,39) და აჭარის მუნიციპალიტეტებში (Mean=4,37) საშუალო მაჩვენებელი თითქმის ერთნაირია. (იხ. დიაგრამა #17)

დიაგრამა #17



საზოგადოებრივ-პოლიტიკური თოქ-შოუების ყურების სიხშირე

სხვადასხვა საზოგადოებრივ-პოლიტიკურ თოქ-შოუებს შორის გამოიკვეთა გადაცემები, რომლებსაც ყველაზე მეტი მაყურებელი ჰყავს. ესენია:

- ✓ ტელეკომპანია რუსთავი 2-ის საზოგადოებრივ-პოლიტიკური თოქ-შოუ „არჩევანი“ (წამყვანი: გიორგი გაბუნია);
- ✓ აჭარის ტელევიზიის საზოგადოებრივ-პოლიტიკური თოქ-შოუ „მთავარი აჭარაში“ (წამყვანი: ლაშა ზარგინავა);
- ✓ ტელეკომპანია რუსთავი 2-ის საზოგადოებრივ-პოლიტიკური თოქ-შოუ „კვირის აქცენტები“ (წამყვანები: ეკა კვესიტაძე, ნიკა გვარამია);
- ✓ აჭარის ტელევიზიის საზოგადოებრივ-პოლიტიკური თოქ-შოუ „კვირის მთავარი“ (წამყვანი: ლაშა ზარგინავა).



თოქ-შოუ „არჩევანს“ რეგულარულად უყურებს გამოკითხულთა 22,6%, არარეგულარულად უყურებს 28,5% , ხოლო 20,2% – თითქმის არ უყურებს.

თოქ-შოუ „მთავარს აჭარაში“ რეგულარულად უყურებს 16,6%, ხოლო თითქმის არ უყურებს 19,4%. ბათუმში „მთავარს აჭარაში“ რეგულარულად უყურებს გამოკითხულთა 14,5%, ხოლო დანარჩენ აჭარაში - 18,7%. ბათუმში „მთავარს აჭარაში“ თითქმის არ უყურებს გამოკითხულთა 19,6%, დანარჩენ აჭარაში კი - 18%. (მიმართება სანდოა: $X^2(4) = 17.587, p < 0.05$) „მთავარს აჭარაში“ რეგულარულად უყურებს გამოკითხული უფროსი თაობის (56 და ზემოთ) ადამიანების 22,6%, საშუალო ასაკის (36-55) ადამიანების 20,3%, მაშინ, როცა ახალგაზრდების (18-35) მაჩვენებელი შედარებით დაბალია (7,9%). (მიმართება სანდოა: $X^2(4) = 30.003, p < 0.05$)

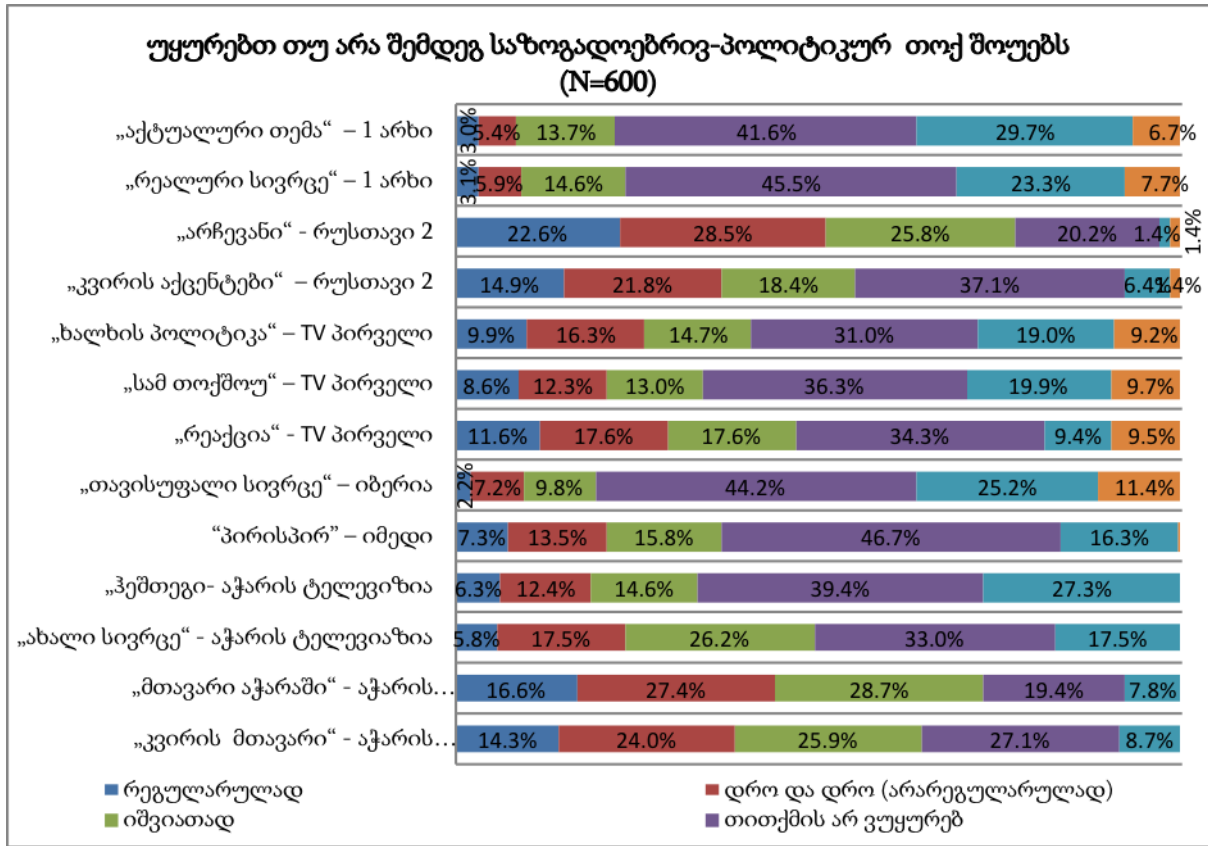
რაც შეეხება თოქ-შოუ "კვირის მთავარს", მას რეგულარულად უყურებს გამოკითხულთა 14,3%, ხოლო თითქმის არ უყურებს 27,1%. რაც შეეხება ბათუმსა და დანარჩენ აჭარას, ბათუმში "კვირის მთავარს" რეგულარულად 10,8% უყურებს, მაშინ, როცა დანარჩენ აჭარაში - 17,7%. ბათუმში მოცემულ თოქ-შოუს თითქმის არ უყურებს გამოკითხულთა 32,2%, ხოლო დანარჩენ აჭარაში - 18,7%. (მიმართება სანდოა: $X^2(4) = 50.467, p < 0.05$) რაც შეეხება ასაკობრივ ჭრილს, ტენდენცია აქაც ნარჩუნდება და თოქ-შოუ "კვირის მთავარს" გამოკითხული უფროსი თაობის (56 და ზემოთ) 16,5% და საშუალო ასაკის (35-55) 16,9% უყურებს, მაშინ, როცა ახალგაზრდებში (18-35) ეს მაჩვენებელი 9,8%-ია. (მიმართება სანდოა: $X^2(4) = 50.467, p < 0.05$)

დაბალრეიტინგულ თოქ-შოუებში გამოიკვეთა „რეალურ სივრცე“ და „თავისუფალი სივრცე“. მათ შესახებ დეტალური ინფორმაცია შემდეგია:

თოქ-შოუ „რეალურ სივრცეს“ გამოკითხულთა 45,5% თითქმის არ უყურებს. "რეალური სივრცის" რეგულარულ მაყურებელთა ხვედრითი წილი გამოკითხულთა 3,1%-ია. ბათუმში „რეალურ სივრცეს“ რეგულარულად უყურებს გამოკითხულთა 3,4%, ხოლო დანარჩენ აჭარაში - 3%. (მიმართება სანდოა: $X^2(4) = 45.036, p < 0.05$) რაც შეეხება ასაკობრივ ჭრილს, საშუალო ასაკის ადამიანების 5,8% და უფროსი თაობის (56 და ზემოთ) ადამიანების 3,8% უყურებს რეგულარულად „რეალურ სივრცეს“. (მიმართება სანდოა: $X^2(4) = 30.670, p < 0.05$)

თოქ-შოუ „თავისუფალ სივრცეს“ გამოკითხულთა 42,5% თითქმის არ უყურებს; რეგულარულად მაყურებელთა წილი მხოლოდ 2,2%-ია. ბათუმში "თავისუფალ სივრცეს" რეგულარულად უყურებს გამოკითხულთა 2,7%, ხოლო დანარჩენ აჭარაში - 1,6%. (მიმართება სანდოა: $X^2(4) = 24.334, p < 0.05$) (იხ. დიაგრამა #18)

დიაგრამა #18



სხვადასხვა არხის მიერ მომზადებული საზოგადოებრივ-პოლიტიკური თოქ-შოუების შეფასება

კვლევაში მონაწილე პირებმა 5 ქულიან სკალაზე შეაფასეს სხვადასხვა არხის მიერ მომზადებული საზოგადოებრივ-პოლიტიკური თოქ-შოუები.

კვლევის შედეგად მოპოვებული მონაცემების ანალიზი აჩვენებს, რომ გამოკითხულთა დიდი ნაწილი - 40-50% - დადებითად (შეფასების მაქსიმალური ქულით) აფასებს აჭარის ტელევიზიის ორ გადაცემას - „მთავარი აჭარაში“ და „კვირის მთავარი“ - და რუსთავი ორის ერთ გადაცემას - „არჩევანი“. გამოკითხულთა მეხუთედზე ნაკლებია იმ რესპონდენტების რაოდენობა, რომელთაც დადებითად (5 ქულა) შეაფასეს პირველი არხისა და ტელეკომპანია იბერიის საზოგადოებრივ-პოლიტიკური თოქ-შოუები.

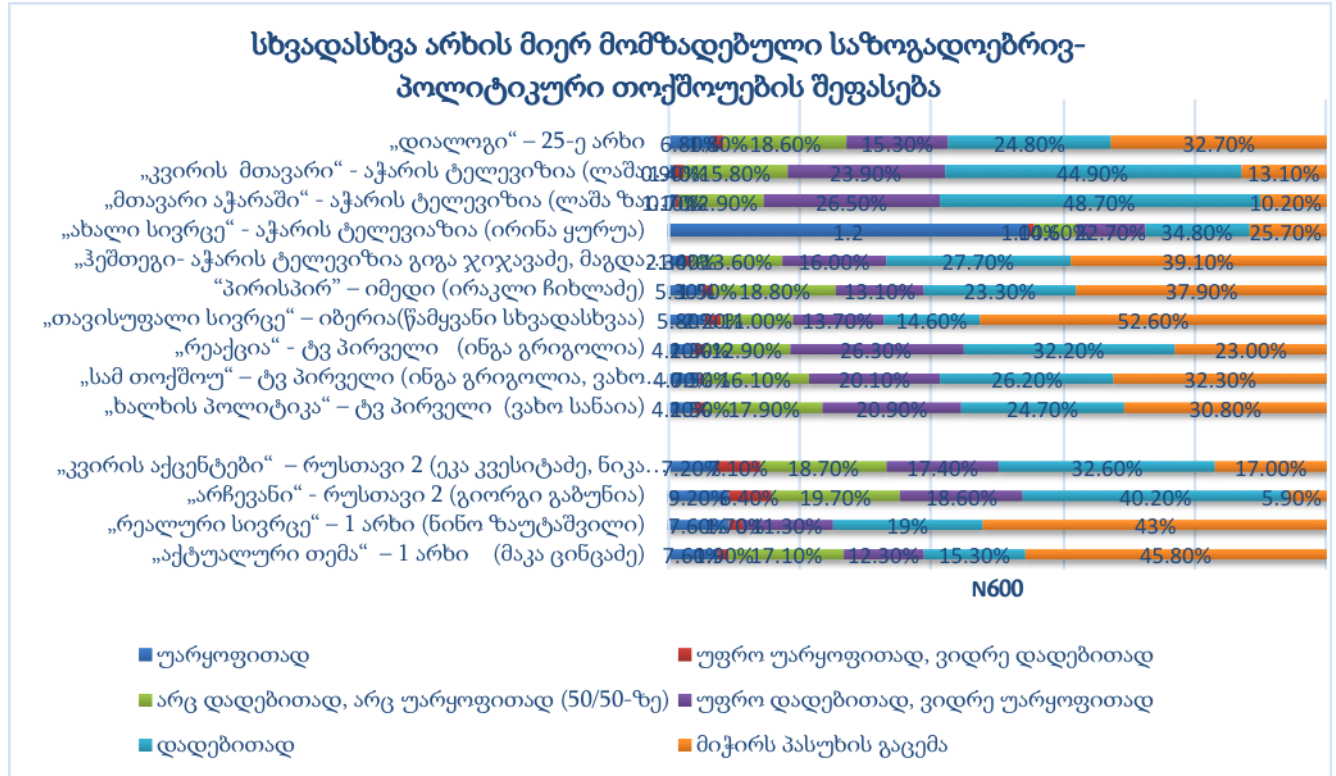
ზემოაღნიშნული სამი რეიტინგული გადაცემის გარდა („მთავარი აჭარაში“, „კვირის მთავარი“, „არჩევანი“), ძალზე მაღალია იმ რესპონდენტები წილი, ვისაც გაუჭირდა ჩამოთვლილი საზოგადოებრივ-პოლიტიკური თოქ-შოუების შეფასება. (პოზიციას „მიჭირს პასუხის გაცემა“, ამა თუ იმ გადაცემასთან მიმართებით, ირჩევს რესპონდენტთა 17-53%).



დანარჩენი გადაცემების ცალსახად დადებითად შემფასებელთა (ქულა 5) წილი მერყეობს 14–35%-ის ფარგლებში. გამოიკვეთა სამი გადაცემა, რომლებსაც ყველაზე მაღალი უაროფითი შეფასება ხვდა წილად (ქულები 1 და 2). ესენია:

- „არჩევანი“ (9,2%);
- „რეალური სივრცე“ (7,7%);
- „აქტუალური თემა“ (7,7%);

დიაგრამა #19



მონაცემების სტატისტიკური ანალიზის შედეგად გამოვლინდა ტენდენცია, რომ არსებობს სტატისტიკურად სანდო მიმართება რესპონდენტის ასაკსა და მის მიერ გადაცემის შეფასებას შორის. თუმცა აღსანიშნავია, რომ სტატისტიკურად სანდო მიმართება რესპონდენტის ასაკის ჭრილში მხოლოდ რამდენიმე გადაცემასთან მიმართებით ვლინდება. ესენია აჭარის ტელევიზიის გადაცემები:

- „მთავარი აჭარაში“ (მიმართება სანდოა)

ცხრილი #20

„მთავარი აჭარაში“ - აჭარის ტელევიზია (ლაშა ზარგინაძე)	18-35	35-55	56+
უარყოფითად	1.1%	0.0%	3.0%
უფრო უარყოფითად, ვიდრე დადებითად	0.6%	0.5%	0.8%



არც უარყოფითად და არც დადებითად	19.6%	12.6%	9.8%
უფრო დადებითად. ვიდრე უარყოფითად	33.0%	28.6%	26.3%
დადებითად	45.8%	58.2%	60.2%
$\chi^2(8) = 16,460, p < 0.05$			

- „კვირის მთავარი“ (მიმართება სანდოა)

ცხრილი #21

„კვირის მთავარი“ - აჭარის ტელევიზია (ლაშა ზარგინავა)	18-35	35-55	56+
უარყოფითად	1,3%	0,5%	2,3%
უფრო უარყოფითად, ვიდრე დადებითად	0,0%	2,7%	2,3%
არც უარყოფითად და არც დადებითად	26,8%	14,2%	13,7%
უფრო დადებითად. ვიდრე უარყოფითად	27,5%	27,9%	27,5%
დადებითად	44,4%	54,6%	55,7%
$\chi^2(8) = 16,099, p < 0.05$			

თუ განვიხილავთ ცენტრალური ტენდენციების მაჩვენებლებს რესპონდენტების ასაკობრივი კატეგორიების ჭრილში დავინახავთ, რომ 18-35 ასაკობრივ კატეგორიაში შეფასების ყველაზე მაღალი საშუალო მაჩვენებელი (MEAN) აქვს აჭარის ტელევიზიის გადაცემას „მთავარი აჭარაში“ MEAN=4.21. იგივე გადაცემას აქვს შეფასების ყველაზე მაღალი საშუალო მაჩვენებელი 36-55 ასაკობრივი ჯგუფის (MEAN=4.44) და 56+ ასაკის რესპონდენტების (MEAN=4.40) შემთხვევაშიც. შეფასების მინიმალური და მაქსიმალური მაჩვენებლები სამივე შემთხვევაში არის 1 და 5 (min=1, max=5). რაც შეეხება მედიანას (MEDIAN) 18-35 ასაკის რესპონდენტების მიერ გაკეთებული შეფასებების შემთხვევაში ის 3-4 მერყეობს. 36-55 წლამდე რესპონდენტების შემთხვევაში 3,41-დან 5-მდე ვარირებს, ხოლო 56+ ასაკობრივ კატეგორიაში კი 4-დან 5-მდე იცვლება.

სტატისტიკურმა ანალიზმა სანდო მიმართებები გამოავლინა რესპონდენტების მიერ სხვადასხვა ტელეარხების საზოგადოებრივ-პოლიტიკური თოქ-შოუების შეფასებებსა და მათ საცხოვრებელ ლოკაციებს შორის. კერძოდ, მაშინ როდესაც ტელეკომპანია რუსთავი 2-ის გადაცემას „არჩევანი“ დადებითად აფასებს ბათუმში გამოკითხულთა 33,6%, დანარჩენ აჭარაში გამოკითხული რესპონდენტების 47,3% აფასებს მას 5 ქულით. ამავე გადაცემას უარყოფითად აფასებს ბათუმში გამოკითხულთა 10,2% და დანარჩენ აჭარაში გამოკითხულთა 8,1%. ანალოგიური მაჩვენებლები გვხვდება სხვა გადაცემების შემთხვევაშიც. ბათუმში მცხოვრები რესპონდენტების პროცენტული წილი, რომელთაც 5 ქულით შეაფასეს თითოეული გადაცემა მნიშვნელოვნად ნაკლებია იმ რესპონდენტების პროცენტულ რაოდენობებზე, რომლებიც აჭარის რეგიონის სხვა ლოკაციებზე არიან განაწილებული საცხოვრებლად და ამ გადაცემებს აფასებენ 5 ქულით. კერძოდ, გადაცემას „კვირის აქცენტებს“ დადებითად აფასებს ბათუმში გამოკითხულთა 26,4% და დანარჩენ აჭარაში გამოკითხულთა 38,7%. ასევე, ტვ. პირველის გადაცემას „ხალხის პოლიტიკა“ დადებითად აფასებს ბათუმში გამოკითხული რესპონდენტების 18,7% და დანარჩენ აჭარაში გამოკითხულთა 31,6%.



იმ ფაქტს, რომ რესპონდენტების მიერ გადაცემების შეფასებასა და მათ საცხოვრებელ ლოკაციას შორის არის სტატისტიკურად სანდო მიმართება, ადასტურებს შემდეგი ჩანაწერები. იხილეთ ქვემოთ მოცემული ცხრილი.

ცხრილი #22

გადაცემები	მიმართება სტატისტიკურად სანდოა
„აქტუალური თემა“ – 1 არხი (მაკა ცინცაძე)	$X^2(5)=46.683, p<0.05$
„რეალური სივრცე“ – 1 არხი (ნინო ზაუტაშვილი)	$X^2(5)=51.861, p<0.05$
„არჩევანი“ - რუსთავი 2 (გიორგი გაბუნია)	$X^2(5)=13.111, p<0.05$
„კვირის აქცენტები“ – რუსთავი 2 (ეკა კვესიტაძე, ნიკა გვარამია)	$X^2(5)=21.486, p<0.05$
„ხალხის პოლიტიკა“ – ტვ პირველი (ვახო სანაია)	$X^2(5)=31.774, p<0.05$
„სამ თოქშოუ“ – ტვ პირველი (ინგა გრიგოლია, ვახო სანაია, ნინო ჟიჟილაშვილი)	$X^2(5)=35.253, p<0.05$
„რეაქცია“ - ტვ პირველი (ინგა გრიგოლია)	$X^2(5)=31.879, p<0.05$
„თავისუფალი სივრცე“ – იბერია(წამყვანი სხვადასხვა)	$X^2(5)=43.041, p<0.05$
“პირისპირ” – იმედი (ირაკლი ჩიხლაძე)	$X^2(5)=79.974, p<0.05$
„ჭემთეგი- აჭარის ტელევიზია გიგა ჯიჯავაძე, მაგდა მარუაშვილი, ივანე ბაკურაძე.)	$X^2(5)=57.054, p<0.05$
„ახალი სივრცე“ – აჭარის ტელევიზია (ირინა ყურუა)	$X^2(5)=37.422, p<0.05$
„მთავარი აჭარაში“ - აჭარის ტელევიზია (ლაშა ზარგინავა)	$X^2(5)=38,507, p<0.05$
„კვირის მთავარი“ - აჭარის ტელევიზია (ლაშა ზარგინავა)	$X^2(5)= 59,406, p<0.05$

ცენტრალური ტენდენციების მიხედვით, სხვადასხვა არხების მიერ მომზადებული გადაცემების შეფასების საშუალო მაჩვენებლები (MEAN) ბათუმში გამოკითხული რესპონდენტების შემთხვევაში მერყეობს 3,5-დან 4,5-მდე. ხოლო მედიანა (MEDIAN) თითოეული გადაცემის შემთხვევაში არის 4. ბათუმში გამოკითხულთა შეფასებების მიხედვით შეფასების უარყოფით ველში არ მოექცა მხოლოდ ერთი გადაცემა, კერძოდ აჭარის ტელევიზიის „მთავარი აჭარაში“ (ლაშა ზარგინავა) (min=3). შეფასების საშუალო მაჩვენებლების მიხედვით, ყველაზე მაღალი ქულით შეფასებული გადაცემებია:

- „მთავარი აჭარაში“ - აჭარის ტელევიზია (ლაშა ზარგინავა) MEAN=4.29
- „კვირის მთავარი“ - აჭარის ტელევიზია (ლაშა ზარგინავა) MEAN=4.18
- „ახალი სივრცე“ - აჭარის ტელევიზია (ირინა ყურუა) MEAN=4.16

დაწვრილებითი ინფორმაცია იხილეთ ცენტრალური ტენდენციების ცხრილში.



ცხრილი #23

გადაცემა	ქ. ბათუმი				
	Mean	Std. Deviation	Median	Minimum	Maximum
„აქტუალური თემა“ – 1 არხი (მაკა ცინცაძე)	3.91	.881	4.00	1	5
„რეალური სივრცე“ – 1 არხი (ნინო ზაუტაშვილი)	3.89	.927	4.00	1	5
„არჩევანი“ - რუსთავი 2 (გიორგი გაბუნია)	3.63	1.336	4.00	1	5
„კვირის აქცენტები“ – რუსთავი 2 (ეკა კვესიტაძე, ნიკა გვარამია)	3.60	1.294	4.00	1	5
„ხალხის პოლიტიკა“ – TV პირველი (ვახო სანაია)	3.92	.862	4.00	1	5
„სამ თოქშოუ“ – TV პირველი (ინგა გრიგოლია, ვახო სანაია, ნინო ჟიჟილაშვილი)	4.05	.798	4.00	2	5
„რეაქცია“ - TV პირველი (ინგა გრიგოლია)	4.10	.867	4.00	1	5
„თავისუფალი სივრცე“ – იბერია(წამყვანი სხვადასხვა)	4.03	.843	4.00	2	5
“პირისპირ” – იმედი (ნიკა მაჭუტაძე)	3.90	.886	4.00	2	5
„ჰეშთეგი- აჭარის ტელევიზია გიგა ჯიჯავაძე, მაგდა მარუაშვილი, ივანე ბაკურაძე.)	4.01	.899	4.00	1	5
„ახალი სივრცე“ - აჭარის ტელევიზია (ირინა ყურუა)	4.16	.865	4.00	1	5
„მთავარი აჭარაში“ - აჭარის ტელევიზია (ლამა ზარგინავა)	4.29	.774	4.00	3	5
„კვირის მთავარი“ - აჭარის ტელევიზია (ლამა ზარგინავა)	4.18	.814	4.00	2	5

რაც შეეხება აჭარის მუნიციპალიტეტებში გამოკითხული რესპონდენტების შეფასებებს, სტატისტიკურმა ანალიზმა აჩვენა, რომ გადაცემების შეფასების საშუალო მაჩვენებლები მერყეობს (MEAN) 3-დან 3,5-მდე. ცენტრალური ტენდენციების მიხედვით შეფასების ყველაზე მაღალი მაჩვენებლები ჰქონდა შემდეგ გადაცემებს: „მთავარი აჭარაში“ (MEAN=4,40) , „კვირის მთავარი“ (MEAN=4,35), „ახალი სივრცე“ (MEAN=4,23) და „ჰეშთეგი“ (MEAN=4,11). MEDIAN მერყეობს 3-დან 5-მდე. ცენტრალური ტენდენციების მიხედვით, აჭარის მუნიციპალიტეტებში (ბათუმის გარდა) რესპონდენტების მიერ გაკეთებული შეფასებებით ყველა გადაცემა მოექცა შეფასების როგორც უარყოფით, ასევე დადებით ველში.

ცხრილი #24

გადაცემა	აჭარის მუნიციპალიტეტები				
	Mean	Std. Deviation	Median	Minimum	Maximum
„აქტუალური თემა“ – 1 არხი (მაკა ცინცაძე)	3.09	1.513	3.00	1	5
„რეალური სივრცე“ – 1 არხი (ნინო ზაუტაშვილი)	3.18	1.622	3.00	1	5
„არჩევანი“ - რუსთავი 2 (გიორგი გაბუნია)	3.95	1.288	4.00	1	5
„კვირის აქცენტები“ – რუსთავი 2 (ეკა კვესიტაძე, ნიკა გვარამია)	3.85	1.288	4.00	1	5
„ხალხის პოლიტიკა“ – TV პირველი (ვახო სანაია)	3.83	1.323	4.00	1	5
„სამ თოქშოუ“ – TV პირველი (ინგა გრიგოლია, ვახო სანაია, ნინო ჟიჟილაშვილი)	3.79	1.407	4.00	1	5
„რეაქცია“ - TV პირველი (ინგა გრიგოლია)	3.99	1.284	4.00	1	5
„თავისუფალი სივრცე“ – იბერია(წამყვანი სხვადასხვა)	3.32	1.479	4.00	1	5
“პირისპირ” – იმედი (ნიკა მაჭუტაძე)	3.68	1.399	4.00	1	5
„ჰეშთეგი- აჭარის ტელევიზია გიგა ჯიჯავაძე, მაგდა მარუაშვილი, ივანე ბაკურაძე.)	4.11	1.128	5.00	1	5
„ახალი სივრცე“ - აჭარის ტელევიზია (ირინა ყურუა)	4.23	.950	5.00	1	5



„მთავარი აჭარაში“ - აჭარის ტელევიზია (ლაშა ზარგინავა)	4.40	.894	5.00	1	5
„კვირის მთავარი“ - აჭარის ტელევიზია (ლაშა ზარგინავა)	4.35	.936	5.00	1	5

ANOVA ტესტი აჩვენებს, რომ რესპონდენტების მიერ გადაცემების შეფასების მაჩვენებლებს შორის სხვაობა უფრო მაღალია ჯგუფების მიხედვით. რაც იმას ნიშნავს რომ ბათუმსა და აჭარის მუნიციპალიტეტებში გამოკითხული რესპონდენტების მიერ გაკეთებულ შეფასებებს შორის არსებობს სტატისტიკურად მნიშვნელოვანი განსხვავება ($\alpha < 0.05$). მათი შეფასებები კონკრეტულ გადაცემებთან დაკავშირებით განსხვავებულია. თუმცა აქვე უნდა აღინიშნოს, რომ ერთსა და იმავე ჯგუფში გაკეთებული შეფასებები მსგავსია და სტატისტიკურად მნიშვნელოვანი სხვაობა არ ვლინდება.

ცხრილი #25

ANOVA Table							
		Sum of Squares	Df	Mean Square	F	Sig.	
„აქტუალური თემა“ – 1 არხი (მაკა ცინცაძე) * baTumi_sxva ბათუმი და დანარჩენი აჭარა	Between Groups	(Combined) 33.773	1	33.773	21.510	.000	
	Within Groups	313.534	200	1.570			
	Total	347.306	201				
„რეალური სივრცე“ – 1 არხი (ნინო ზაუტაშვილი) * baTumi_sxva ბათუმი და დანარჩენი აჭარა	Between Groups	(Combined) 28.247	1	28.247	16.990	.000	
	Within Groups	376.917	227	1.663			
	Total	405.164	228				
„არჩევანი“ - რუსთავი 2 (გიორგი გაბუნია) * baTumi_sxva ბათუმი და დანარჩენი აჭარა	Between Groups	(Combined) 14.205	1	14.205	8.251	.004	
	Within Groups	932.402	542	1.722			
	Total	946.608	543				
„კვირის აქცენტები“ – რუსთავი 2 (ეკა კვესიტაძე, ნიკა გვარამია) * baTumi_sxva ბათუმი და დანარჩენი აჭარა	Between Groups	(Combined) 6.541	1	6.541	3.924	.048	
	Within Groups	751.954	451	1.667			
	Total	758.495	452				
„თავისუფალი სივრცე“ – იბერია(წამყვანი სხვადასხვა) * baTumi_sxva ბათუმი და დანარჩენი აჭარა	Between Groups	(Combined) 21.198	1	21.198	13.398	.000	
	Within Groups	274.970	174	1.582			
	Total	296.167	175				
„კვირის მთავარი“ - აჭარის ტელევიზია (ლაშა ზარგინავა) * baTumi_sxva ბათუმი და დანარჩენი აჭარა	Between Groups	(Combined) 3.292	1	3.292	4.247	.040	
	Within Groups	360.239	465	.775			
	Total	363.531	466				

ჯგუფებს შორის სტატისტიკურად მნიშვნელოვანი სხვაობა არ ვლინდება ($\alpha > 0.05$) ისეთი გადაცემების შეფასებებისას როგორცაა:

- „ხალხის პოლიტიკა“ – TV პირველი (ვახო სანაია) ($\alpha > 0.05$)



- „სამ თოქ-შოუ“ („პირველები“) – TV პირველი (ინგა გრიგოლია, ვახო სანაია, ნინო ჟიჟილაშვილი) ($\alpha > 0.05$)
- „რეაქცია“ - TV პირველი (ინგა გრიგოლია) ($\alpha > 0.05$)
- “პირისპირ” – იმედი (ირაკლი ჩიხლაძე) ($\alpha > 0.05$)
- „ჰეშთეგი“ - აჭარის ტელევიზია (გიგა ჯიჯავაძე, მაგდა მარუაშვილი, ივანე ბაკურაძე) ($\alpha > 0.05$)
- „ახალი სივრცე“ - აჭარის ტელევიზია (ირინა ყურუა) ($\alpha > 0.05$)
- „მთავარი აჭარაში“ - აჭარის ტელევიზია (ლამა ზარგინავა) ($\alpha > 0.05$)

აჭარის ტელევიზიის არაპოლიტიკური თოქ-შოუები, გადაცემები

გამოკითხვა აჩვენებს, რომ აჭარის ტელევიზიის არაპოლიტიკური თოქ-შოუები, შემეცნებითი და გასართობი გადაცემების უმრავლესობა **ყურებადობის და ცნობადობის დაბალი მაჩვენებლებით ხასიათდება**. ზოგადად აჭარის ტელევიზიის მაყურებელთა დიდი ნაწილი – 40–45% – აცხადებს, რომ თითქმის არასოდეს უყურებს აღნიშნული ფორმატის გადაცემებიდან დიდ უმრავლესობას. მეტიც: დამატებით რესპონდენტთა საშუალოდ მესამედს არც კი სმენია ამ გადაცემების შესახებ.

ყურებადობის და ცნობადობის თვალსაზრისით, გამონაკლისს წარმოადგენს რამდენიმე გადაცემა, რომელთა შორის გამოირჩევა სოფლის მეურნეობის თემატიკაზე მომზადებული გადაცემები. კერძოდ, ყურებადობის თვალსაზრისით, **ლიდერია გადაცემა** „ერთი დღე სოფელში“ (ნათია თავდგირიძე), რომელსაც თითქმის ყოველი მეორე რესპონდენტი (49.5%) რეგულარულად უყურებს. კარგი მაჩვენებლები აქვს, აგრეთვე, გადაცემას „**მე ვარ ფერმერი**“ (ლალი ფაღავა), რომელსაც რეგულარულად უყურებს გამოკითხულთ მეოთხედი (25.1%). შედარებით კარგი მონაცემები აქვს „**დილის ტალღას**“, რომელსაც რესპონდენტთა 17.4% უყურებს რეგულარულად (იხ. ცხრილი #26):

ცხრილი #26

არაპოლიტიკური თოქ-შოუები/გადაცემები		რეგულარულად	დრო და დრო (არარეგულარულად)	იშვიათად	თითქმის არ ვუყურებ	არ მშენია ასეთი გადაცემის შესახებ
1	„დილის ტალღა“ - სოფო ხალვაში, ნინია ზვიადაძე. რუბრიკა ამინდი - სალომე სურმანიძე, ლალა ფაღავა, ირაკლი ფაღავა	16,2%	26,9%	25,7%	21,0%	3,3%
2	„რადიოვიზია“ - თეონა ზედანია, ილია შავიშვილი. რუბრიკები - კობა ფარტენაძე, ლევან დევაძე, მარიამ ტაკიძე, მარია მუჟავანაძე	3,5%	9,8%	12,2%	37,7%	29,9%



3	„აკვარიუმი“ - პაატა ძიძიგური	1,9%	5,7%	14,5%	42,6%	28,4%
4	„უცხო სუნელი“ - ალექო თხილაიშვილი	6,7%	12,5%	19,5%	35,2%	19,1%
5	„ეთნოფორი“ - მიხეილ გაბაიძე	7,4%	11,9%	17,6%	36,9%	19,2%
6	„პროექცია“ - ზვიად სირაბიძე	4,4%	8,7%	12,1%	43,4%	24,5%
7	„ერთი დღე სოფელში“ - ნათია თავდგირიძე	46,1%	25,4%	13,8%	6,5%	1,2%
8	„მე ვარ ფერმერი“ - ლალა ფაღავა	24,3%	20,2%	19,9%	22,7%	6,0%
9	„ბიბლიოთეკა“ - მარი კორინთელი, ირაკლი ბაკურიძე	4,5%	9,7%	13,6%	41,8%	23,6%
10	„იმპულსი“ - ირაკლი ფარულავა	5,3%	11,4%	18,8%	40,3%	17,3%
11	„ვემსახურები საქართველოს“ - გიორგი წეროძე	2,9%	7,5%	12,0%	40,6%	30,0%
12	„თეთრი კვადრატი“ - გიორგი გოგიბერიძე	1,7%	4,5%	9,9%	41,0%	36,0%
13	„სპორტკლუბი“ - ბესიკ ჩიბურდანიძე	4,8%	7,2%	10,5%	41,2%	29,4%
14	„არტ-ექსპერტი“ - ხათუნა მანაგაძე	1,8%	5,9%	10,7%	41,4%	33,3%

ქალაქ ბათუმისა და დანარჩენი აჭარის მონაცემების მიხედვით ანალიზი აჩვენებს, რომ აღნიშნული ჭრილი ყურებადობის მონაცემებზე მნიშვნელოვან გავლენას არ ახდენს. სანდო სტატისტიკური კავშირი დაფიქსირდა მხოლოდ სამი გადაცემის შემთხვევაში. ესენია: „აკვარიუმი“ (პაატა ძიძიგური), „ერთი დღე სოფელში“ და „მე ვარ ფერმერი“. ამ გადაცემებს აჭარის რეგიონებში უფრო მეტი მაყურებელი ჰყავს, ვიდრე ქ. ბათუმში (თუმცა, „აკვარიუმის“ ყურებადობის მონაცემები, ზოგადად, მაიც ძალზე დაბალია).¹ (იხ. ცხრილი #27)

ცხრილი #27

არაპოლიტიკური თოქ-შოუები/გადაცემები	ბათუმი (%)					დანარჩენი აჭარა (%)				
	რეგულარულად	დრო და დრო (არარეგულარულად)	იშვიათად	თითქმის არ ვუყურებ	არ მსმენია ასეთი გადაცემის შესახებ	რეგულარულად	დრო და დრო (არარეგულარულად)	იშვიათად	თითქმის არ ვუყურებ	არ მსმენია ასეთი გადაცემის შესახებ
„აკვარიუმი“ - პაატა ძიძიგური	0,7	4,1	14,9	47,8	32,5	3,3	7,9	16,4	43,9	28,5
„ერთი დღე სოფელში“ - ნათია თავდგირიძე	41,7	25,1	23,1	9,2	1,0	57,2	29,6	6,6	4,9	1,6
„მე ვარ ფერმერი“ - ლალა ფაღავა	20,9	17,6	24,3	29,4	7,8	31,1	25,6	18,4	19,7	5,2

ანალიზის შედეგად სტატისტიკურად სანდო მიმართება ვლინდება რესპონდენტების ასაკსა და აჭარის ტელევიზიის სამი რეიტინგული გადაცემის („ერთი დღე სოფელში“, „მე ვარ ფერმერი“ და „დილის ტალღა“) ყურებადობას შორის. კერძოდ, ახალგაზრდა თაობაში (18–35 წწ.) ამ გადაცემებს ყურებადობის მაჩვენებლები იკლებს, უფრო თაობებთან შედარებით. მაგალითად, 18–35

¹ ქ. ბათუმი/მუნიციპალიტეტების ჭრილში სტატისტიკურად სანდო მიმართებას ადასტურებს შემდეგი ჩანაწერები: „აკვარიუმი“ (პაატა ძიძიგური) $\chi^2(4)=10,173, p<0.05$; „ერთი დღე სოფელში“ (ნათია თავდგირიძე) $\chi^2(4)=40,303, p<0.05$; „მე ვარ ფერმერი“ (ლალა ფაღავა) $\chi^2(4)=20,202, p<0.05$



ასაკობრივი ჯგუფის რესპონდენტების 39.5% უყურებს რეგულარულად ისეთ გადაცემას, როგორცაა „ერთი დღე სოფელში“, მაშინ როდესაც ამავე გადაცემას 36-55 საკობრივი ჯგუფის რესპონდენტების 54% უყურებს იგივე სიხშირით.²

დანარჩენი გადაცემების ყურებასა და რესპონდენტების ასაკს შორის სტატისტიკურად სანდო კავშირი არ გამოვლენილა.

აჭარის ტელევიზიის მიერ მომზადებული არაპოლიტიკური თოქ-შოუების, შემეცნებითი და გასართობი გადაცემებს შეფასება

კვლევაში მონაწილე პირებმა 5 ქულიან სკალაზე შეაფასეს აჭარის ტელევიზიის მიერ მომზადებული არაპოლიტიკური თოქ-შოუები, შემეცნებითი და გასართობი გადაცემები. შეფასებაში მონაწილეობდნენ ის რესპონდენტები, რომლებმაც განაცხადეს, რომ სმენიათ ამ გადაცემების შესახებ.

მონაცემთა ანალიზი აჩვენებს, რომ რესპონდენტები ყველაზე დადებითად აფასებენ იმ გადაცემებს, რომლებსაც რეგულარულად უყურებენ. კერძოდ, მაქსიმალური დადებითი შეფასება (ქულა 5) ყველაზე ხშირად დაიმსახურა ყველაზე რეიტინგულმა გადაცემებმა:

- „ერთი დღე სოფელში“ (5 ქულით აფასებს 80.1%)
- „დილის ტალღა“ (5 ქულით აფასებს 61.6%)
- „მე ვარ ფერმერი“ (5 ქულით აფასებს 57.9%)

დანარჩენი გადაცემების ცალსახად დადებითად შემფასებელთა (ქულა 5) წილი მერყეობს 18–40%-ის ფარგლებში (არ უნდა დაგვავიწყდეს, რომ შეფასებებს აკეთებენ ის რესპონდენტები, რომლებსაც სმენიათ ამ გადაცემების შესახებ).

გამოიკვეთა ორი გადაცემა, რომლებსაც (თავად მათ შესახებ ინფორმაციის მქონე მაყურებელთა შორისაც) ყველაზე დაბალი მაქსიმალურად დადებითი შეფასება (5 ქულა) და ყველა მაღალი უაროფითი შეფასება ხვდა წილად (ქულები 1 და 2). ესენია:

- „თეთრი კვადრატი“ (5 ქულა – 18.1%; 1 და 2 ქულა – 7.7%);
- „არტ-ექსპერტი“ (5 ქულა – 20%; 1 და 2 ქულა – 8.1%);

აღსანიშნავია კიდევ ერთი შედეგი: ზემოაღნიშნული სამი რეიტინგული გადაცემის გარდა („ერთი დღე სოფელში“, „მე ვარ ფერმერი“, „დილის ტალღა“), ძალზე მაღალია იმ რესპონდენტები წილი, ვისაც გაუჭირდა ჩამოთვლილი არაპოლიტიკური თოქ-შოუების, შემეცნებითი და გასართობი გადაცემების შეფასება, იმის მიუხედავად, რომ იცინან ამ გადაცემების აჭარის ტელევიზიის ბადეში

² ასაკობრივ ჯგუფებსა და აღნიშნული სამ გადაცემის ყურებადობას შორის სტატისტიკურად სანდო მიმართებას აჩვენებს შემდეგი ჩანაწერები: „ერთი დღე სოფელში“ - $\chi^2(8)=20.351 p<0.05$; „მე ვარ ფერმერი“ - $\chi^2(8)= 35.025 p<0.05$; „დილის ტალღა“ - $\chi^2(8)=21,366 p<0.05$



არსებობის შესახებ (პოზიციას „მიჭირს პასუხის გაცემა“, ამა თუ იმ გადაცემასთან მიმართებით, ირჩევს რესპონდენტთა 31–50%).

ცხრილში #28 მოცემულია აჭარის ტელევიზიის მიერ მომზადებული არაპოლიტიკური თოქ-შოუების, შემეცნებითი და გასართობი გადაცემების 5 ქულიან სკალაზე შეფასების სრული მაჩვენებლები:

ცხრილი #28

არაპოლიტიკური თოქ-შოუები, შემეცნებითი და გასართობი გადაცემები (მონაცემებ დათვლილია რესპონდენტთა იმ ჯგუფებში, ვინც ინფორმირებულია ამ გადაცემების შესახებ).		1	2	3	4	5	მიჭირს პასუხის გაცემა
1	„დილის ტალღა“ - სოფო ხალვაში, ნინია ზვიადაძე. რუბრიკა ამინდი - სალომე სურმანიძე, ლალა ფაღავა, ირაკლი ფაღავა,	1,1%	0,8%	8,2%	13,9%	55,3%	10,6%
2	„რადიოვიზია“ - თეონა ზედანია, ილია შავიშვილი. რუბრიკები - კობა ფარტენაძე, ლევან დევაძე, მარიამ ტაკიძე, მარია მყავანაძე.	1,7%	0,6%	6,4%	7,9%	18,2%	28,4%
3	„აკვარიუმი“ - პაატა შიშიგური	1,9%	1,4%	9,4%	6,8%	15,5%	29,7%
4	„უცხო სუნელი“ - ალექო თხილაიშვილი	2,3%	1,1%	8,7%	10,2%	28,5%	23,1%
5	„ეთნოფორი“ - მიხეილ გაბაიძე	2,1%	0,5%	8,2%	10,5%	28,5%	24,0%
6	„პროექცია“ - ზვიად სირაზიძე	2,3%	0,4%	9,9%	7,7%	20,4%	27,9%
7	„ერთი დღე სოფელში“ - ნათია თავდგირიძე	0,5%	0,6%	4,3%	10,5%	73,5%	2,4%
8	„მე ვარ ფერმერი“ - ლალა ფაღავა	1,5%	0,5%	6,3%	13,5%	50,4%	14,8%
9	„ბიბლიოთეკა“ - მარი კორინთელი, ირაკლი ბაკურიძე	2,8%	1,0%	9,3%	8,1%	18,3%	30,0%
10	„იმპულსი“ - ირაკლი ფარულავა	2,5%	0,8%	8,6%	11,5%	22,8%	29,6%
11	„ვემსახურები საქართველოს“ - გიორგი წეროძე	2,8%	1,6%	7,8%	7,5%	15,4%	28,0%
12	„თეთრი კვადრატ“ - გიორგი გოგიბერიძე	2,9%	1,5%	7,8%	5,6%	10,4%	28,9%
13	„სპორტკლუბი“ - ბესი ჩიბურდანიძე	3,0%	1,2%	8,2%	7,5%	16,9%	27,0%
14	„არტ-ექსპერტი“ - ხათუნა მანაგაძე	3,1%	1,7%	7,4%	5,9%	12,0%	29,7%

საინტერესოა აჭარის ტელევიზიის მიერ მომზადებული არაპოლიტიკური თოქ-შოუების, შემეცნებითი და გასართობი გადაცემების შეფასება ცენტრალური ტენდენციების საზომების (საშუალო, მედიანა) მიხედვით (ამ შემთხვევაში, მაჩვენებლები დათვლილია უკვე თითოეული გადაცემის უშუალო მაცურებელთა შორის, ანუ საერთო შერჩევიდან ამორთულია არა მხოლოდ ისინი, ვისაც არ სმენია ამ გადაცემების შესახებ, არამედ ისინი, ვინც თითქმის არ უყურებს ამ გადაცემებს და ისინიც, ვისაც გაუჭირდა გადაცემების შეფასება). ცხრილში # მოტანილი მონაცემები აჩვენებს, რომ პრაქტიკულად ყველა გადაცემა (მათ მაცურებელთა შორის) დადებითი შეფასების ველში ხვდება (მონაცემები მეტია ქულა 3–ზე, 5 ქულიან სკალაზე). თუმცა, ამ შემთხვევაშიც ყველაზე მაღალი შეფასება წილად ხვდა ყველზე ყურებად სამ გადაცემას („ერთი დღე სოფელში“, „მე ვარ ფერმერი“, „დილის ტალღა“),

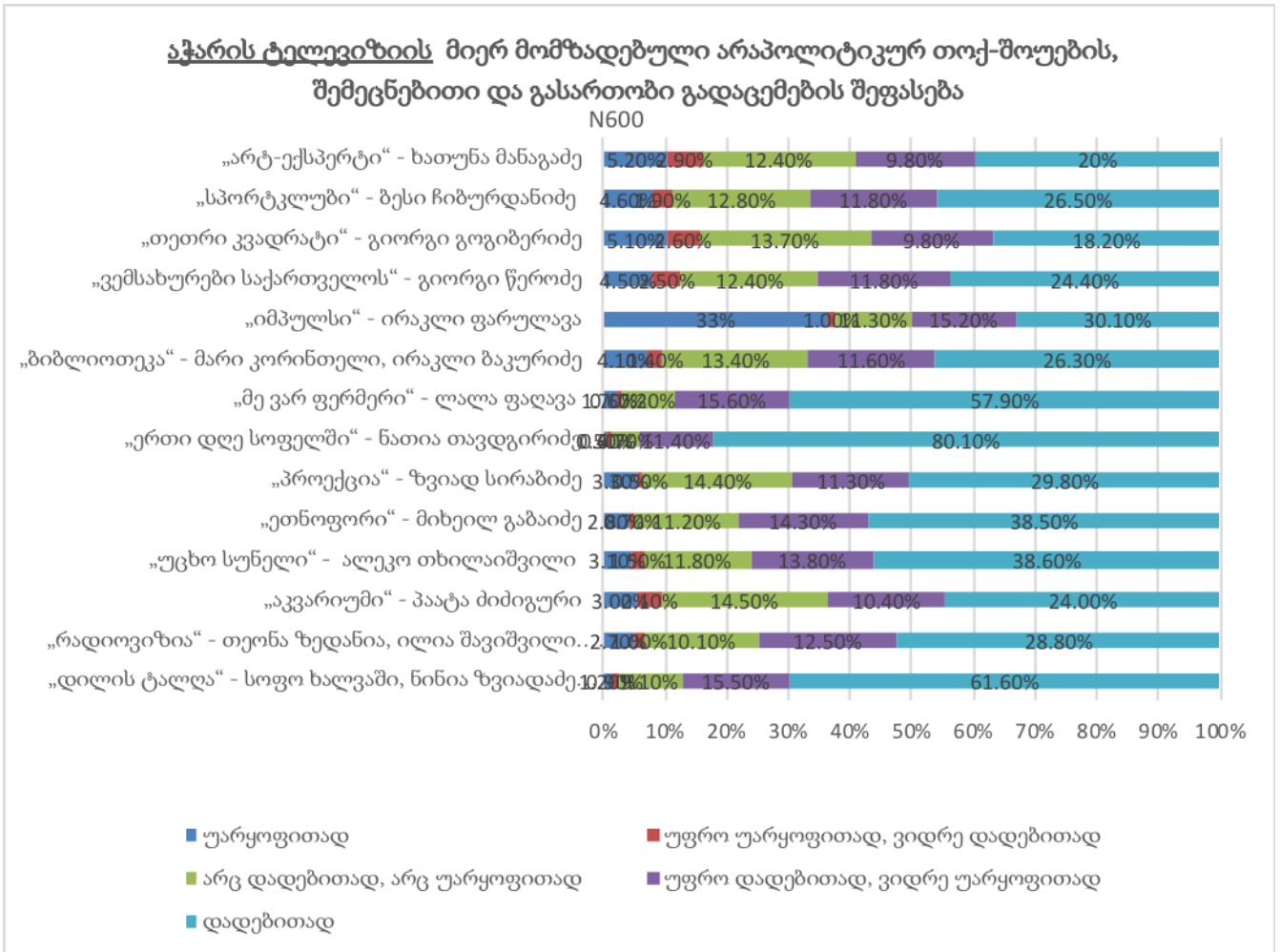


ცხრილი #29: აჭარის ტელევიზიის მიერ მომზადებული არაპოლიტიკური თოქ-შოუების, შემეცნებითი და გასართობის გადაცემების შეფასება ცენტრალური ტენდენციის საზომების (საშუალო, მედიანა) მიხედვით:

ცხრილი #29

აჭარის ტელევიზიის მიერ მომზადებული არაპოლიტიკური თოქ-შოუები, შემეცნებითი და გასართობი გადაცემები	Mean	Std. Deviation	Median	Minimum	Maximum
„დილის ტალღა“	4.54	.823	5.00	1	5
„რადიოვიზია“	4.16	1.097	5.00	1	5
„აკვარიუმი“	3.93	1.170	4.00	1	5
„უცხო სუნელი“	4.21	1.090	5.00	1	5
„ეთნოფორი“	4.26	1.041	5.00	1	5
„პროექცია“	4.08	1.131	5.00	1	5
„ერთი დღე სოფელში“	4.74	.626	5.00	1	5
„მე ვარ ფერმერი“	4.53	.846	5.00	1	5
„ბიბლიოთეკა“	3.96	1.203	4.00	1	5
„იმპულსი“	4.11	1.105	4.00	1	5
„ვემსახურები საქართველოს“	3.88	1.249	4.00	1	5
„თეთრი კვადრატი“	3.68	1.300	4.00	1	5
„სპორტკლუბი“	3.93	1.241	4.00	1	5
„არტ-ექსპერტი“	3.73	1.316	4.00	1	5

დიაგრამა #30



მხოლოდ ერთი გადაცემის შემთხვევაში დაფიქსირდა სტატისტიკურად სანდო მიმართება რესპონდენტების ასაკსა მათ მიერ აჭარის ტელევიზიის ამ კონკრეტული გადაცემის შეფასებას შორის. რაც უფრო იზრდება რესპონდენტების ასაკობრივი ცენზი, მით უფრო იზრდება გადაცემის „ერთი დღე სოფელში“ დადებითი შეფასების მქონე რესპონდენტების პროცენტული რაოდენობა. კერძოდ, 18-35 ასაკობრივი ჯგუფის რესპონდენტების 73,9% აფასებს ამ გადაცემას 5 ქულით, 36-55 ასაკობრივი ჯგუფის რესპონდენტების 84,8% და 56+ ასაკობრივ კატეგორიაში შემავალი პირების 89%. მონაცემების სტატისტიკური ანალიზის შედეგად გამოვლენილ სანდო მიმართებას ადასტურებს შემდეგი ჩანაწერი: $\chi^2(8)=17,209 p<0.05$. (იხ. ცხრილი #31)

ცხრილი #31

„ერთი დღე სოფელში“ - აჭარის ტელევიზია (ნათია თავდგირიძე)	18-35	35-55	56+
უარყოფითად	1,0%	0,5%	0,6%
უფრო უარყოფითად, ვიდრე დადებითად	1,0%	0,5%	0,6%
არც უარყოფითად და არც დადებითად	7,7%	4,6%	1,3%



უფრო დადებითად. ვიდრე უარყოფითად	16,4%	9,7%	8,4%
დადებითად	73,9%	84,8%	89%
$X^2(8) = 17,209 p < 0.05$			

რაც შეეხება სტატისტიკურ ანალიზს ქ. ბათუმი/აჭარის მუნიციპალიტეტების ჭრილში, მონაცემები აჩვენებს, რომ ორი გადაცემის გარდა („ერთი დღე სოფელში“ და „მე ვარ ფერმერი“), ყველა შემთხვევაში ვლინდება სანდო მიმართებები: ზოგიერთი გადაცემის შემთხვევაში დადებითი შეფასებები უფრო ქ. ბათუმის რესპონდენტებში იკვეთება, ხოლო ზოგიერთი გადაცემის – აჭარის მუნიციპალიტეტების რესპონდენტებში (დეტალურად იხ. ცხრილი #32):

ცხრილი #32

აჭარის ტელევიზიის გადაცემები	ქ. ბათუმი					აჭარის მუნიციპალიტეტები					მიმართება სანდოა
	უარყოფითად	უფრო უარყოფითად	არც დადებითად	უფრო დადებითად	დადებითად	უარყოფითად	უფრო უარყოფითად	არც დადებითად	უფრო დადებითად	დადებითად	
„დილის ტალღა“ - რუბრიკა ამინდი	1,4%	0,7%	7,0%	15,1%	64,8%	1,0%	1,0%	10,9%	15,7%	58,7%	$X^2(5) = 4,008 p < 0.05$
„რადიოვიზია“	1,0%	0,0%	8,4%	5,9%	32%	4,4%	2,0%	11,7%	19%	25,9%	$X^2(5) = 30,406 p < 0.05$
„აკვარიუმი“	0,0%	0,0%	11%	8%	23%	6%	4,1%	17,4%	12,8%	24,8%	$X^2(5) = 37,808 p < 0.05$
„უცხო სუნელი“	0,0%	0,0%	8,3%	12,4%	23,5%	6,4%	3,0%	15,4%	15,4%	35%	$X^2(5) = 36,085 p < 0.05$
„ეთნოფორი“	0,0%	0,4%	8,9%	10,1%	38,0%	5,5%	0,8%	13,4%	18,5%	39,1%	$X^2(5) = 35,798 p < 0.05$
„პროექცია“	0,0%	0,9%	11,3%	8,1%	27,0%	6,7%	0,4%	17,5%	14,3%	32,3%	$X^2(5) = 38,924 p < 0.05$
„ბიბლიოთეკა“	0,0%	0,0%	8,6%	12,6%	24,8%	8,0%	2,7%	18,1%	10,6%	27,9%	$X^2(5) = 43,792 p < 0.05$
„იმპულსი“	0,0%	0,0%	7,5%	14,9%	28,6%	6,5%	2,0%	14,9%	15,7%	31,5%	$X^2(5) = 38,744 p < 0.05$
„ვემსახურები საქართველოს“	0,0%	0,0%	7,5%	10,2%	23,5%	8,2%	4,6%	16,4%	13,2%	25,6%	$X^2(5) = 47,867 p < 0.05$
„თეთრი კვადრატი“	0,0%	0,0%	6,8%	9,1%	18,2%	9,8%	5,2%	20,2%	10,4%	18,1%	$X^2(5) = 54,582 p < 0.05$
„სპორტკლუბი“	0,0%	0,5%	6,5%	11,9%	25,4%	9,0%	3,3%	19,0%	11,8%	27,5%	$X^2(5) = 51,880 p < 0.05$
„არტ-ექსპერტი“	0,0%	0,0%	8,1%	10,2%	20,8%	10,6%	5,9%	17,0%	9,6%	19,1%	$X^2(5) = 49,150 p < 0.05$



კვლევის შედეგად მიღებული მონაცემების სტატისტიკურად დამუშავების დროს ANOVA ტესტმა აჩვენა, რომ რესპონდენტების მიერ აჭარის ტელევიზიის გადაცემების შეფასებისას სტატისტიკურად მნიშვნელოვანი სხვაობა ვლინდება უშუალოდ ე. ბათუმში მცხოვრებ რესპონდენტების მიერ გაკეთებულ შეფასებებსა და აჭარის მუნიციპალიტეტებში მცხოვრები რესპონდენტების მიერ გაკეთებულ შეფასებებს შორის. ($\alpha > 0.05$) (იხ. ცხრილი #33)

ცხრილი #33

ANOVA Table							
			Sum of Squares	df	Mean Square	F	Sig.
„რადიოვიზია“-თ.ზედანია, ი.შავიშვილი რუბრიკები- კ.ფარტენაძე, ლ.დევაძე, მ.ტაკიძე, მ.მჟავა * ბათუმი და დანარჩენი აჭარა	Between Groups	(Combined)	14.471	1	14.471	12.661	.000
	Within Groups		254.729	223	1.143		
	Total		269.199	224			
შეაფასეთ: „აკვარიუმი“ - პაატა ძიძიგური * ბათუმი და დანარჩენი აჭარა	Between Groups	(Combined)	15.929	1	15.929	12.209	.001
	Within Groups		291.481	223	1.305		
	Total		307.410	224			
შეაფასეთ: „უცხო სუნელი“ - ალექო თხილაიშვილი * ბათუმი და დანარჩენი აჭარა	Between Groups	(Combined)	29.926	1	29.926	27.228	.000
	Within Groups		358.684	326	1.099		
	Total		388.611	327			
შეაფასეთ: „ეთნოფორი“ - მიხეილ გაბაიძე * ბათუმი და დანარჩენი აჭარა	Between Groups	(Combined)	12.371	1	12.371	11.801	.001
	Within Groups		334.731	319	1.048		
	Total		347.102	320			
შეაფასეთ: „პროექცია“ - ზვიად სირაბიძე * ბათუმი და დანარჩენი აჭარა	Between Groups	(Combined)	9.284	1	9.284	7.438	.007
	Within Groups		324.682	260	1.248		
	Total		333.966	261			
შეაფასეთ: „ბიბლიოთეკა“ - მარი კორინთელი, ირაკლი ბაკურიძე * ბათუმი და დანარჩენი აჭარა	Between Groups	(Combined)	25.911	1	25.911	19.203	.000
	Within Groups		340.650	252	1.349		
	Total		366.561	253			
„იმპულსი“ - ირაკლი ფარულავა * ბათუმი და დანარჩენი აჭარა	Between Groups	(Combined)	18.564	1	18.564	15.958	.000
	Within Groups		344.120	296	1.163		
	Total		362.683	297			
„ვემსახურები საქართველოს“ - გიორგი წეროძე * ბათუმი და დანარჩენი აჭარა	Between Groups	(Combined)	28.800	1	28.800	20.020	.000
	Within Groups		322.566	224	1.439		
	Total		351.366	225			
„თეთრი კვადრატი“ - გიორგი გოგიბერიძე * ბათუმი და დანარჩენი აჭარა	Between Groups	(Combined)	39.725	1	39.725	26.884	.000
	Within Groups		265.546	180	1.478		
	Total		305.271	181			
„სპორტკლუბი“ - ბესი ჩიბურდანიძე * ბათუმი და დანარჩენი აჭარა	Between Groups	(Combined)	31.958	1	31.958	22.662	.000
	Within Groups		330.825	235	1.410		
	Total		362.783	236			
„არტ-ექსპერტი“ - ხათუნა მანაგაძე *	Between Groups	(Combined)	46.126	1	46.126	30.737	.000



ბათუმი და დანარჩენი აჭარა	Within Groups	288.363	192	1.501		
	Total	334.489	193			

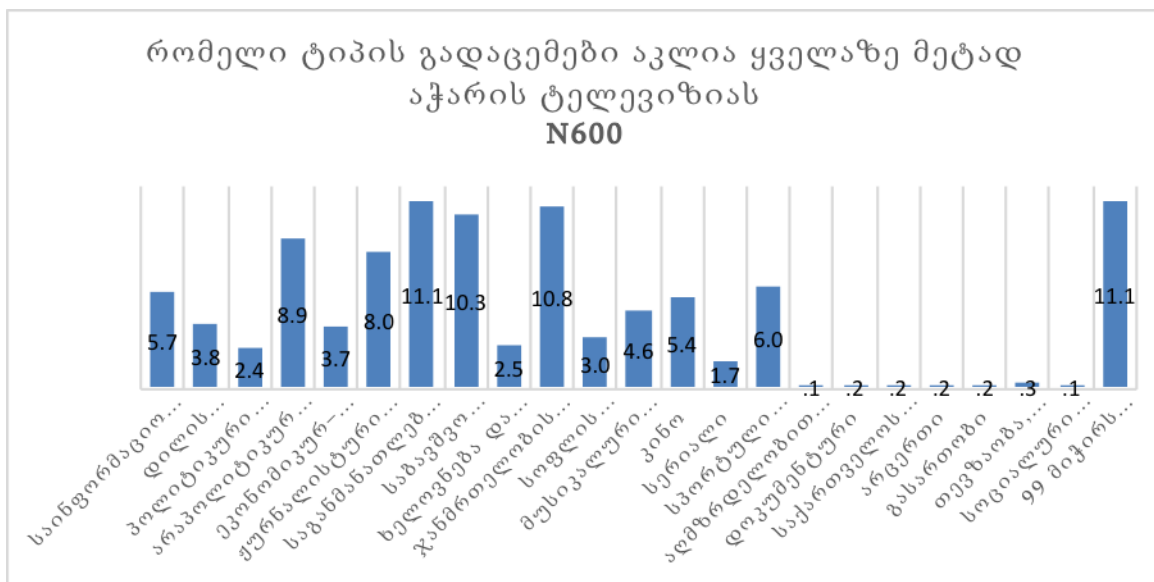
ჯგუფების მიერ 5 ქულიან სკალაზე გაკეთებულ შეფასებებს შორის სტატისტიკურად მნიშვნელოვანი სხვაობა არ ვლინდება ($\alpha > 0.05$) ისეთი გადაცემების შეფასებებისას როგორცაა:

- „დილის ტალღა“ - ს.ხალვაში, ნ. ზვიადაძე, ამინდი - ს.სურმანიძე, ლ. ფალავა, ი. ფალავა
- „ერთი დღე სოფელში“ - ნათია თავდგირიძე
- „მე ვარ ფერმერი“ - ლალა ფალავა

გადაცემები, რომლებიც ყველაზე მეტად აკლია აჭარის ტელევიზიას

კვლევის მონაცემების მიხედვით, იმ რესპონდენტების რაოდენობა, რომლებიც ფიქრობენ, რომ აჭარის ტელევიზიას ყველაზე მეტად აკლია საგანმანათლებლო-შემეცნებითი, საბავშვო და ჯანმრთელობის საკითხებზე გადაცემები, ვარირებს 10%-დან 12%-მდე. ჯამში 2%-ს არ აღემატება იმ რესპონდენტების რაოდენობა, რომლებიც ფიქრობენ, რომ აჭარის ტელევიზიას ყველაზე მეტად აკლია ისეთი გადაცემები, რომლებიც შეეხება სხვადასხვა სოციალურ, გასართობ, აღმზრდელობით და სხვ. საკითხებს. რესპონდენტთა 8%-ის აზრით, უნდა იყოს ისეთი გადაცემები, რომლებიც ჟურნალისტურ გამოძიებებს დაეფუძნება. (იხ. დიაგრამა #34)

დიაგრამა #34



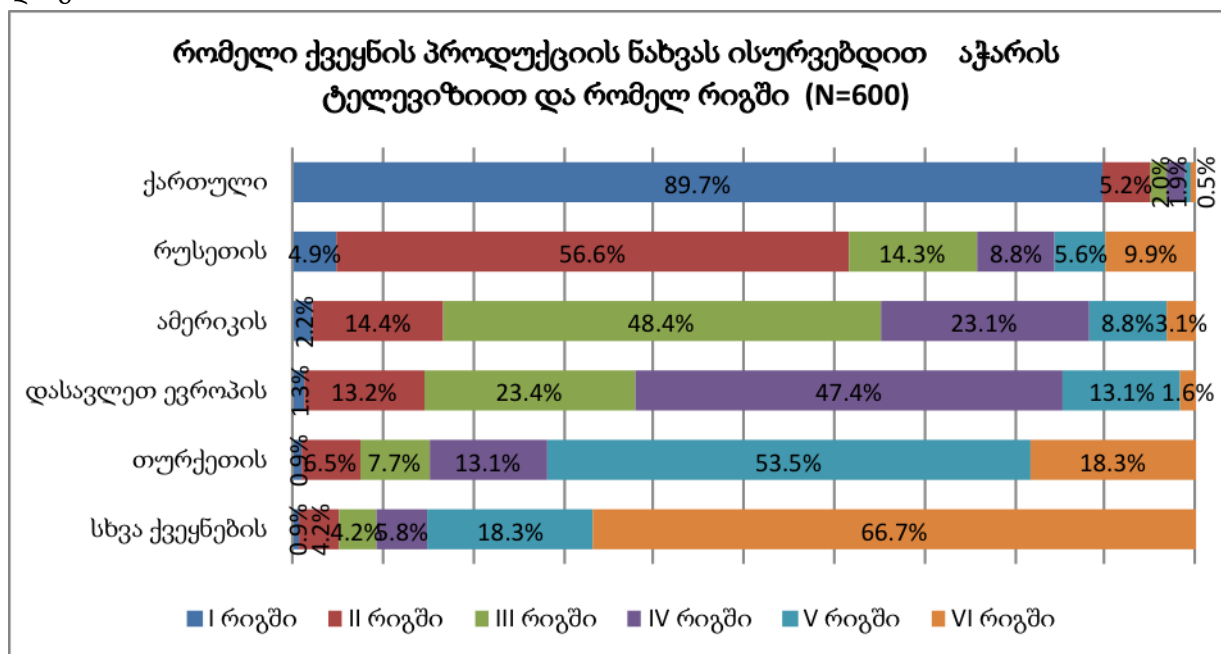


მონაცემების სტატისტიკურმა ანალიზმა აჩვენა, რომ რესპონდენტების მიერ აჭარის ტელევიზიისთვის ყველაზე საჭირო/აუცილებელი გადაცემების დასახელება სტატისტიკურად სანდო მიმართებაშია როგორც მათ ასაკთან ($X^2(44)= 100,240 p<0.05$), ასევე საცხოვრებელ ლოკაციებთან ($X^2(22)= 76,171 p<0.05$). კერძოდ, ისეთი გადაცემები, როგორცაა ჟურნალისტური გამოძიება, კინო, მუსიკა ხელოვნება და კულტურა, საგანმანათლებლო, საბავშვო 18-35 ასაკობრივი ჯგუფის რესპონდენტების აზრით, უფრო მეტად არის მნიშვნელოვანი აჭარის ტელევიზიისთვის, ვიდრე უფროსი ასაკის რესპონდენტების მოსაზრებით. პირიქით – 56+ ასაკის ადამიანებში უფრო მეტია (ახალგაზრდა თაობასთან შედარებით) იმათი წილი, ვინც მიიჩნევს, რომ აჭარის ტელევიზიას ყველაზე მეტად აკლია ისეთი გადაცემები, რომლებიც შეეხება სოფლის მეურნეობას, ჯანმრთელობის საკითხებს, ცხოვრებისეულ პრობლემებს და ა.შ.

მოსახლეობის პრეფერენციები სხვადასხვა ქვეყანაში წარმოებული სატელევიზიო პროდუქციის მიმართ

რესპონდენტებს უნდა მოეხდინათ რანჟირება იმისა, თუ რომელი ქვეყნების პროდუქციის ნახვას ისურვებდნენ აჭარის ტელევიზიით. აღმოჩნდა, რომ აჭარის მოსახლეობის დიდი უმრავლესობა (90%-მდე) პირველ რიგში ადგილობრივი, ქართული პროდუქციის ნახვას ისურვებდა აჭარის ტელევიზიით. რესპონდენტთა 56.6% ისურვებდა, რომ მეორე რიგში რუსეთის მიერ წარმოებული პროდუქცია ენახათ აჭარის ტელევიზიით, ხოლო მესამე რიგში – აშშ-ს მიერ წარმოებული პროდუქცია (48.4%) (იხ. დიაგრამა #35):

დიაგრამა #35





ბათუმისა და ბათუმის ფარგლებს გარეთ (დანარჩენ აჭარაში) გამოკითხულთა შეფასებებში განსხვავება არ გამოვლინდა – აქაც იგივე თანმიმდევრობით სურთ სხვადასხვა ქვეყნების მიერ წარმოებული პროდუქციის ხილვა აჭარის ტელევიზიის საშუალებით (იხ. ცხრილი #36):

ცხრილი #36

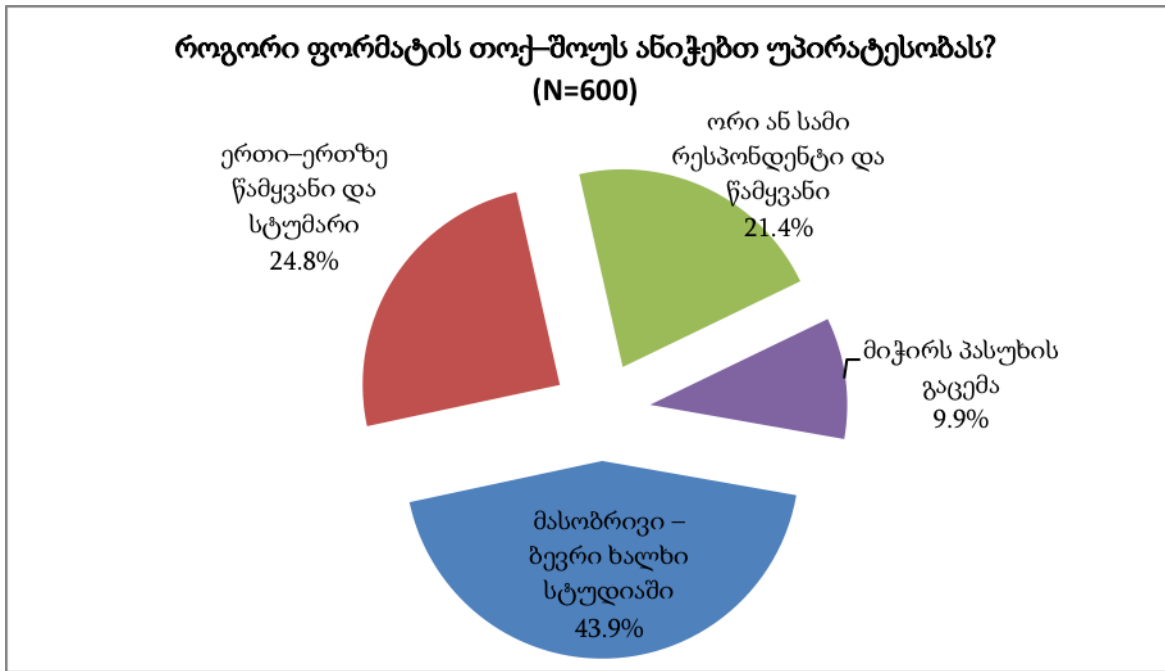
ქვეყანა	ბათუმი (%)						ბათუმის გარდა (%)						
	I რიგში	II რიგში	III რიგში	IV რიგში	V რიგში	VI რიგში	I რიგში	II რიგში	III რიგში	IV რიგში	V რიგში	VI რიგში	
ქართული	91.2	2.7	2.0	2.7	1.4	0.0	88.5	7.5	2.0	1.0	0.0	1.0	$\chi^2(5)=16.371 p<0.05$
რუსეთის	4.4	53.7	16.3	14.6	7.5	3.4	5.3	59.5	12.5	3.0	3.6	16.1	$\chi^2(5)=54.559 p<0.05$
ამერიკის	2.0	14.9	41.2	32.4	6.4	3.0	2.6	14.1	55.2	13.7	11.1	3.3	$\chi^2(5)=33.160 p<0.05$
დასავლეთ ევროპის	1.7	17.9	29.7	35.5	13.5	1.7	1.0	8.5	17.4	59.0	12.8	1.3	$\chi^2(5)=38.150 p<0.05$
თურქეთის	0.3	7.5	6.4	11.9	54.2	19.7	1.6	5.6	8.9	14.1	53.1	16.7	$\chi^2(5)=5.816 p<0.324$
სხვა ქვეყნების	0.3	3.7	4.4	2.7	17.2	71.6	1.3	4.6	3.9	8.9	19.4	61.8	$\chi^2(5)=14.432 p<0.05$

აღნიშნულ საკითხთან დაკავშირებით, ასაკობრივ ჯგუფებში მონაცემთა გაანალიზებისას, გამოვლინდა განსხვავებები. აღმოჩნდა, რომ გამოკითხული ახალგაზრდების (18-35 ასაკობრივი ჯგუფი) ნახევარზე ნაკლებს (48.6%) სურს მეორე რიგში იხილონ რუსეთის მიერ წარმოებული პროდუქცია აჭარის ტელევიზიით, მაშინ, როცა დანარჩენი ორ ასაკობრივ ჯგუფში (36-55 და 56+) ნახევარზე მეტს სურს მეორე რიგში რუსული წარმოების პროდუქციის ხილვა აჭარის ტელევიზიით (შესაბამისად, 57.3% და 66.0%). ეს ნიშნავს, რომ ახალგაზრდების ლოიალობა რუსული გადაცემების მიმართ ნაკლებია უფროს თაობებთან შედარებით.

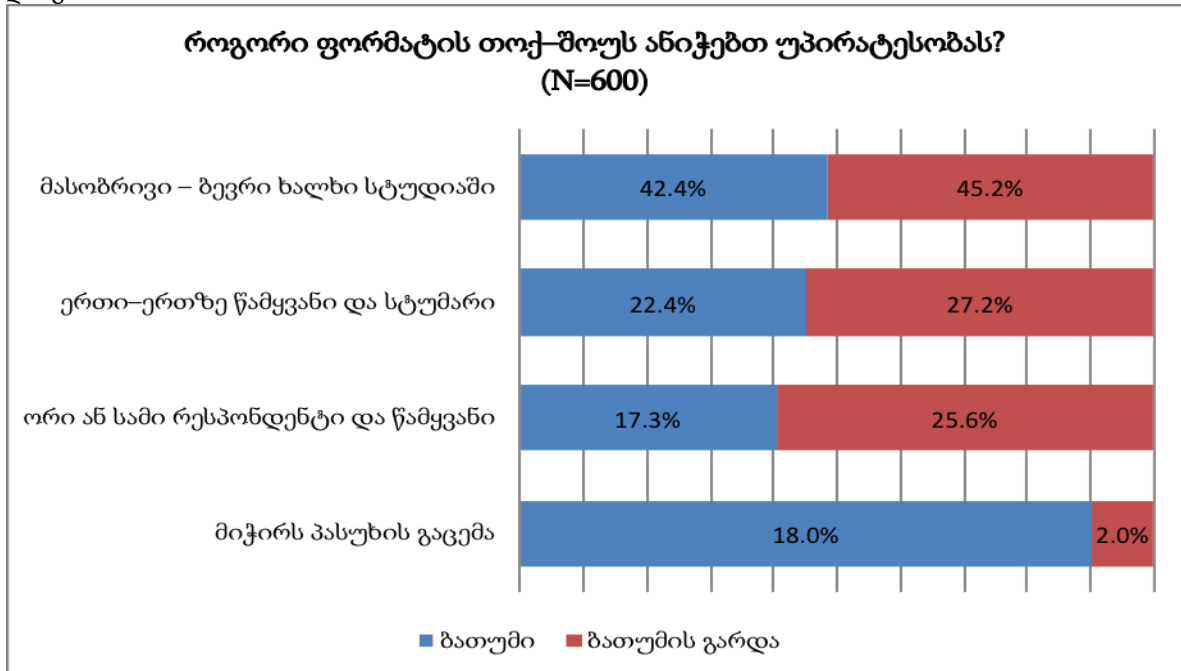
თოქ-შოუების ფორმატი

რესპონდენტების ნახევარზე ნაკლებს - 43.9% – ურჩევნია თოქ-შოუ იყოს ისეთი ფორმატის, სადაც სტუდიაში ბევრი ხალხი იქნება. გამოკითხულთაგან დაახლოებით მეხუთედი უპირატესობას ანიჭებს ისეთ სატელევიზიო ფორმატს, სადაც სტუდიაში ერთი-ერთზეა წამყვანი და სტუმარი. გამოკითხული რესპონდენტების დამოკიდებულებები არ განსხვავდება ქ. ბათუმის და დანარჩენი აჭარის მოსახლეობის ჯგუფში (იხ. დიაგრამები #37 და #38):

დიაგრამა #37



დიაგრამა #38



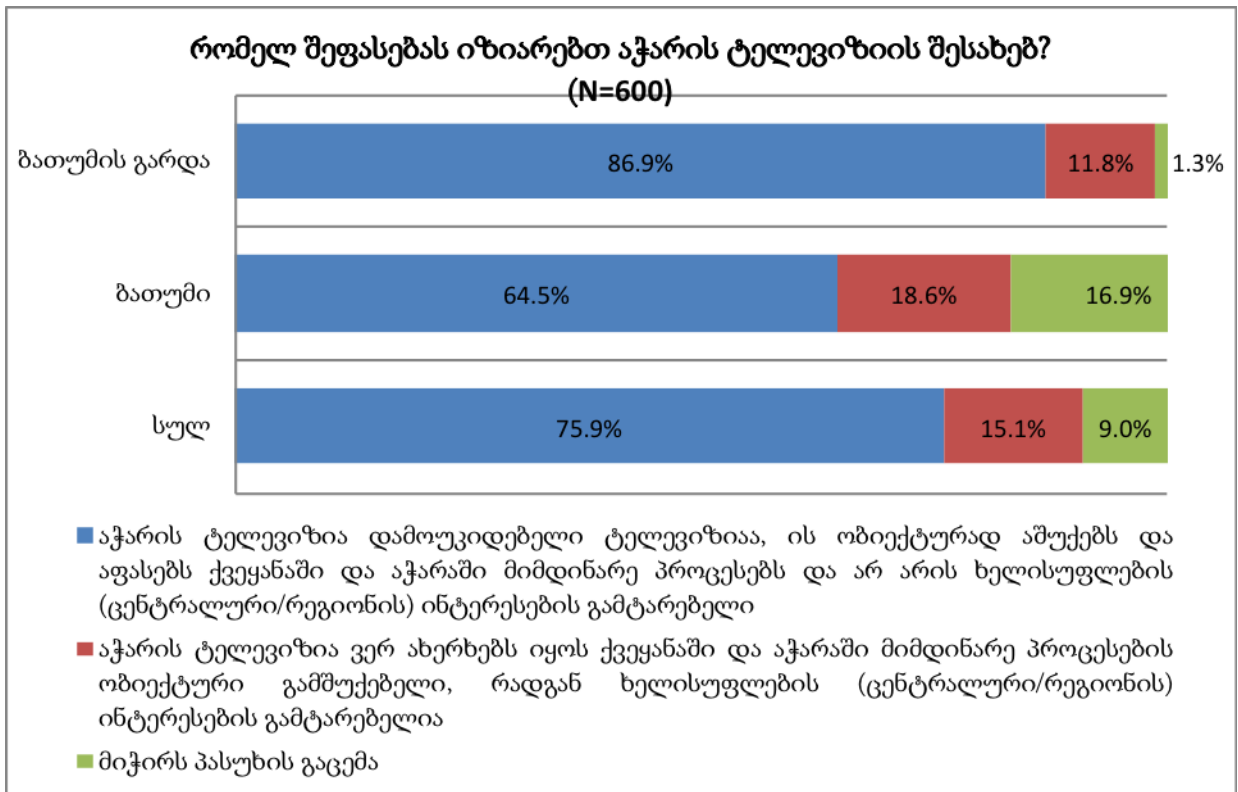


სხვადასხვა ატიტუდები აჭარის ტელევიზიის მიმართ

რესპონდენტებმა აჭარის ტელევიზიის გადაცემებები (სატელევიზიო ზადე) შეაფასეს ორი მნიშვნელოვანი კრიტერიუმის მიხედვით:

1. მიუკერძოებლობა/ობიექტურობა და ხელისუფლებისგან დისტანცირება. კვლევა აჩვენებს, რომ გამოკითხულთა გამოკვეთილი უმრავლესობა (75.9%) მიიჩნევს, რომ „აჭარის ტელევიზია დამოუკიდებელი ტელევიზიაა, რომელიც ობიექტურად აშუქებს და აფასებს ქვეყანაში და აჭარაში მიმდინარე პროცესებს და არ არის ხელისუფლების ინტერესების გამტარებელი“. ბათუმში ამ მოსაზრებას 64.5%, ხოლო დანარჩენ აჭარაში - 86.9% აფიქსირებს. შესაბამისად, ბათუმში მეტია ისეთ ადამიანთა რიცხვი (18.6%), რომელიც ფიქრობს, რომ „აჭარის ტელევიზია ვერ ახერხებს იყოს ქვეყანაში და აჭარაში მიმდინარე პროცესების ობიექტური გამშუქებელი, რადგან ხელისუფლების ინტერესების გამტარებელია“. როგორც ჩანს, ქ. ბათუმის მოსახლეობა უფრო კრიტიკულია აჭარის ტელევიზიის ობიექტურობის და მიუკერძოებლობის შეფასებისას, აჭარის რეგიონების მოსახლეობასთან შედარებით. თუმცა, ამ კრიტიციზმს დაახლოებით ყოველი მეხუთე ბათუმელი იზიარებს და არა ბათუმელთა უმრავლესობა (იხ. დიაგრამა #39):

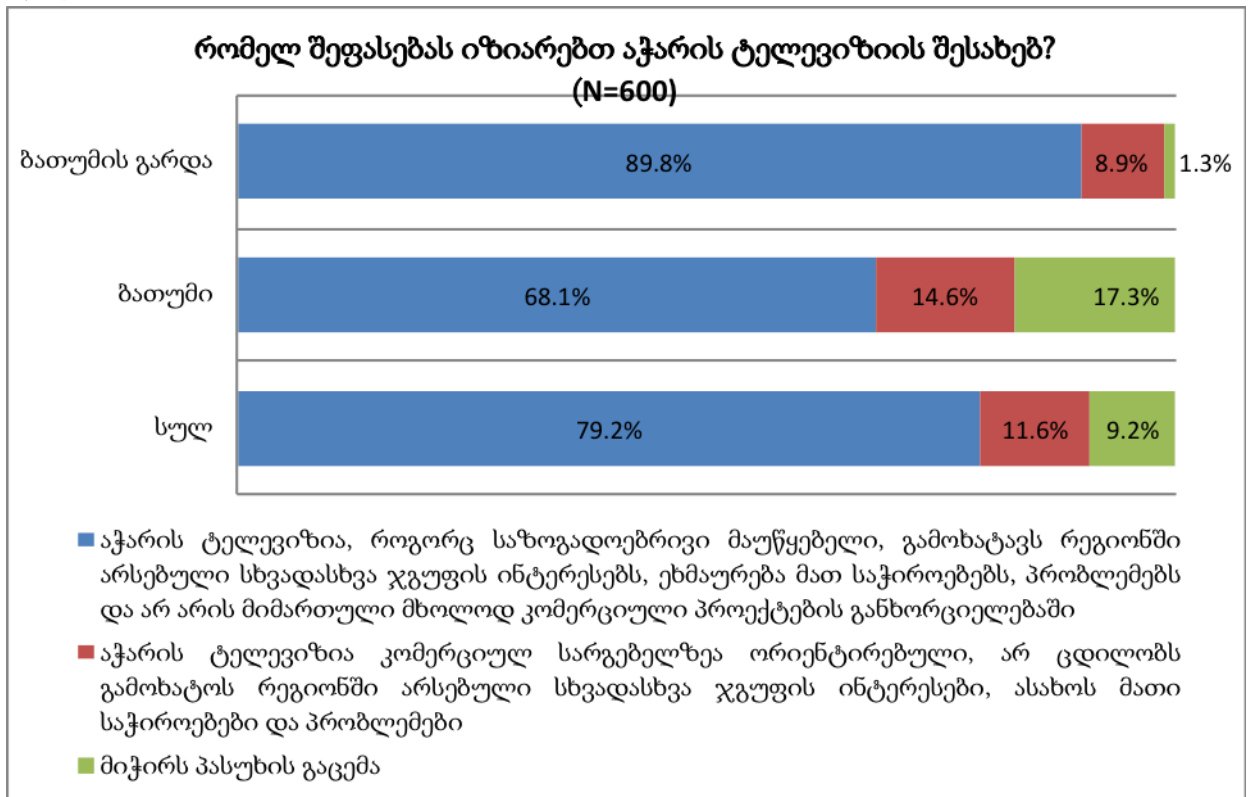
დიაგრამა #39





2. სხვადასხვა ჯგუფის საჭიროებებისა და ინტერესების რეპრეზენტაცია. გამოკითხულთა გამოკვეთილი უმრავლესობა (79.2%) იზიარებს მოსაზრებას, რომ აჭარის ტელევიზია გამოხატავს რეგიონში არსებული სხვადასხვა ჯგუფის ინტერესებს, ეხმაურება მათ საჭიროებებს და პრობლემებს. საპირისპირო პოზიციაზეა რესპონდენტთა დაახლოებით 12% – მათი მოსაზრებით, აჭარის ტელევიზია კომერციულ სარგებელზეა ორიენტირებული, არ ცდილობს გამოხატოს რეგიონში არსებული სხვადასხვა ჯგუფის ინტერესები, ასახოს მათი საჭიროებები და პრობლემები. აჭარის რეგიონების მოსახლეობა, შეფასების ამ კომპონენტთან მიმართებით, გაცილებით ლოიალურია და პოზიტიურად განწყობილი ქალაქ ბათუმის მოსახლეობასთან შედარებით (იხ.დიაგრამა #40):

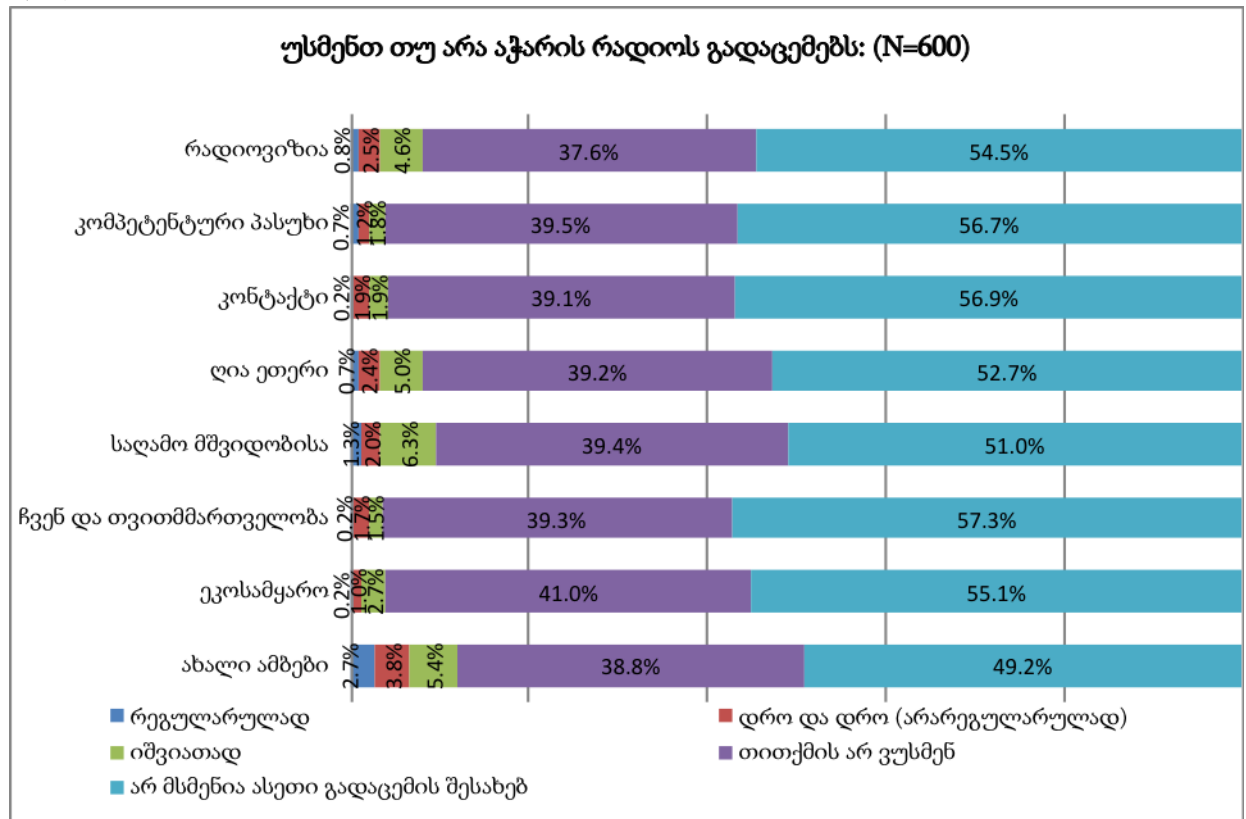
დიაგრამა #40



აჭარის რადიოს სმენადობა და რადიოგადაცემების შეფასება

რესპონდენტებში საზოგადოებრივი მაუწყებლის აჭარის რადიო გადაცემები მნიშვნელოვნად ნაკლები პოპულარობით სარგებლობს, ვიდრე ტელეგადაცემები. ყველა რადიო გადაცემასთან მიმართებით დომინანტური იყო პასუხი, რომლის მიხედვითაც რესპონდენტებს გადაცემების შესახებ ან არ სმენიათ, ან თითქმის არ უსმენენ (იხ.დიაგრამა #41):

დიაგრამა #41



რესპონდენტებმა ასევე განსაზღვრეს მოცემული რადიო გადაცემების მიმართ საკუთარი მოწონების ხარისხი (შეფასება მოხდა 5 ქულიან სკალაზე, სადაც 1 აღნიშნავს „უარყოფითს“, ხოლო 5 – „დადებითს“). მონაცემების ანალიზი განხორციელდა საშუალოს (MEAN) გამოთვლით, სადაც ნეიტრალური წერტილია 3, რომლის ქვემოთ მოწონების უარყოფითი ველია, ხოლო ზემოთ - დადებითი). დადებით ველში მოხვდა აჭარის რადიოს 3 გადაცემა:

- “ახალი ამბები“ - მოწონების საშუალო მაჩვენებელი Mean = 3,51;
- "რადიოვიზია" - მოწონების საშუალო მაჩვენებელი, Mean = 3,18;
- „სადამო მშვიდობისა“ - მოწონების საშუალო მაჩვენებელი Mean = 3,13;
- „ღია ეთერი“ – მოწონების საშუალო მაჩვენებელი Mean = 2,97;
- “ეკოსამყარო“ - მოწონების საშუალო მაჩვენებელი Mean = 2.71;
- „კომპეტენტური პასუხი“ - მოწონების საშუალო მაჩვენებელი Mean = 2,62;
- „კონტაქტი“ - მოწონების საშუალო მაჩვენებელი Mean = 2,60;
- „ჩვენ და თვითმმართველობა“ - მოწონების საშუალო მაჩვენებელი Mean = 2,54;